

Rapport d'impact sur la recherche et la science de Myélome Canada

2024

myelome.ca



**MYÉLOME
CANADA**

MISSION : MAÎTRISER LE MYÉLOME

Table des *matières*

3 *Myélome Canada : En quête de la guérison et de moyens de prévention*

- 3 Un mot de Martine Elias
- 4 Qui nous sommes : notre mission, notre vision, notre engagement

5 *Investissements de Myélome Canada en science et recherche*

7 *Initiative de recherche de Myélome Canada (IRMC)*

- 8 Le Partenariat pour l'établissement des priorités en recherche (PEP) sur le myélome
- 9 Les principes d'IRMC
- 9 La stratégie d'IRMC
- 10 Nos partenariats stratégiques

12 *IRMC : Notre impact sur la recherche*

- 13 Bourse de recherche Aldo Del Col
- 16 Subventions de fonctionnement et autres subventions
- 20 Recherche locale
 - 20 *Programme de partenariat visant le partage des fonds de recherche issus de la Marche Myélome Multiple*
 - 22 *Programme du myélome de L'Hôpital d'Ottawa*
 - 23 *Chaire Myélome Canada sur le myélome multiple de l'Université de Montréal à l'Hôpital Maisonneuve-Rosemont*
- 23 Élaboration de mesures des résultats déclarés par les patients (MRDP) atteints d'un myélome multiple

24 *L'impact scientifique de Myélome Canada*

- 25 Bourse Dr Andrew R Belch (EFCM)
- 28 Normaliser le diagnostic, le traitement et la prise en charge du myélome au Canada
 - 29 *Lignes directrices consensuelles sur le myélome*
 - 29 *Lignes directrices pour la mesure de la maladie résiduelle minimale*
- 30 La Table ronde scientifique de Myélome Canada
- 32 Renforcer l'équité, la diversité et l'inclusion dans la planification et la mise en œuvre des essais cliniques
- 33 Le myélome multiple chez les peuples autochtones : constats et apprentissages
- 34 Le Groupe des maladies plasmocytaires du Québec (GMPQ)

Myélome Canada : En quête de *la* *guérison et de moyens* *de prévention*

Un mot de Martine Elias

Présidente-directrice générale, Myélome Canada

Bonjour à tous,

Je suis ravie de vous annoncer que 2024 a été une année exceptionnelle pour Myélome Canada, marquée par notre soutien continu au financement d'initiatives scientifiques et de projets de recherche percutants, comme vous le découvrirez en feuilletant ce rapport.

Depuis sa création en 2005, Myélome Canada s'est affirmé comme organisme accompli et respecté tant sur la scène nationale qu'internationale. L'une de ses plus grandes forces réside dans son engagement à préserver et à valoriser son engagement communautaire. À ce titre, Myélome Canada place les besoins de sa communauté au cœur de ses priorités. Cet engagement se traduit non seulement par un soutien actif aux personnes touchées par un myélome, mais aussi par une collaboration étroite avec elles, afin de s'assurer que les projets, les initiatives et la recherche qui leur tiennent le plus à cœur voient le jour.

En 2024, Myélome Canada a affiné sa stratégie de financement de recherche, désormais présentée sous la bannière d'Initiative de recherche de Myélome Canada (IRMC). L'objectif principal de l'IRMC est de soutenir des projets de recherche cliniquement pertinents visant à améliorer le diagnostic, les traitements et les résultats pour les personnes touchées par un myélome, en mettant un accent particulier sur la qualité et la durée de vie. Comme toujours, les décisions d'investissement dans le cadre de l'IRMC sont guidées par les besoins exprimés par la communauté et s'appuient sur les dix questions prioritaires qu'elle a elle-même définies pour orienter la recherche future sur le myélome (voir le Partenariat sur l'établissement des priorités en recherche sur le myélome à la page 8).



Nous sommes heureux d'annoncer qu'en 2024, Myélome Canada a directement contribué à des investissements records de plus de 1,45 million de dollars dans des projets en science et recherche sur le myélome au Canada. De ce montant, plus de 972 000 de dollars ont été recueillis dans le cadre d'activités de collecte de fonds de Myélome Canada, de diverses campagnes et initiatives communautaires ainsi que grâce aux programmes soutenus par nos partenaires de l'industrie pharmaceutique. Il s'agit d'un apport remarquable pour lequel nous sommes profondément reconnaissants. Le reste des fonds provient d'importantes collaborations avec des partenaires stratégiques et des organisations partageant la vision de Myélome Canada, avec lesquels nous unissons nos efforts pour faire progresser la recherche sur le myélome. Grâce à ces partenariats, nous avons pu amplifier notre impact collectif et en faire davantage pour les Canadiens touchés par un myélome.

Nos investissements sans précédent et notre réussite en matière de collecte de fonds n'auraient pas été possibles sans l'engagement remarquable et le soutien indéfectible de nos donateurs, partenaires, parties prenantes, bénévoles et employés exceptionnels. Ensemble, nous contribuons à améliorer et prolonger la vie des Canadiens confrontés à cette maladie complexe.

Nous poursuivrons sans relâche nos efforts pour permettre à chacun de reprendre leur vie malgré le myélome. Nous espérons que vous vous joindrez à nous.

Martine Elias

14

initiatives de recherche, dont
9 en partenariat de financement
collaboratif

9

initiatives scientifiques

Plus de

30

chercheurs canadiens appuyés
dans leurs travaux et projets

Qui sommes-nous?

Myélome Canada est le seul organisme à but non lucratif national créé par et pour les personnes touchées par un myélome multiple. Fondée en 2005 en tant qu'initiative communautaire, Myélome Canada demeure pleinement engagé à placer les personnes au cœur de chacune de ses actions.

Notre mission

Améliorer la vie de tous les Canadiens touchés par le myélome en les engageant dans nos actions visant à favoriser l'accès à de meilleurs soins et traitements, et assurer la prévention et ultimement la guérison de la maladie.

Notre engagement envers l'équité, la diversité et l'inclusion

Nous nous engageons à créer et à maintenir un environnement inclusif pour notre communauté et notre organisme. Cela passe par le respect et la reconnaissance des besoins de tous les groupes dans tout ce que nous faisons : membres des Premières Nations, Métis et Inuits, populations historiquement sous-représentées et marginalisées, communauté LGBTQIA2S+, et minorités culturelles, raciales et ethniques.

Notre vision

Reprendre sa vie malgré le myélome.



Guérir et prévenir le myélome en investissant dans la recherche canadienne



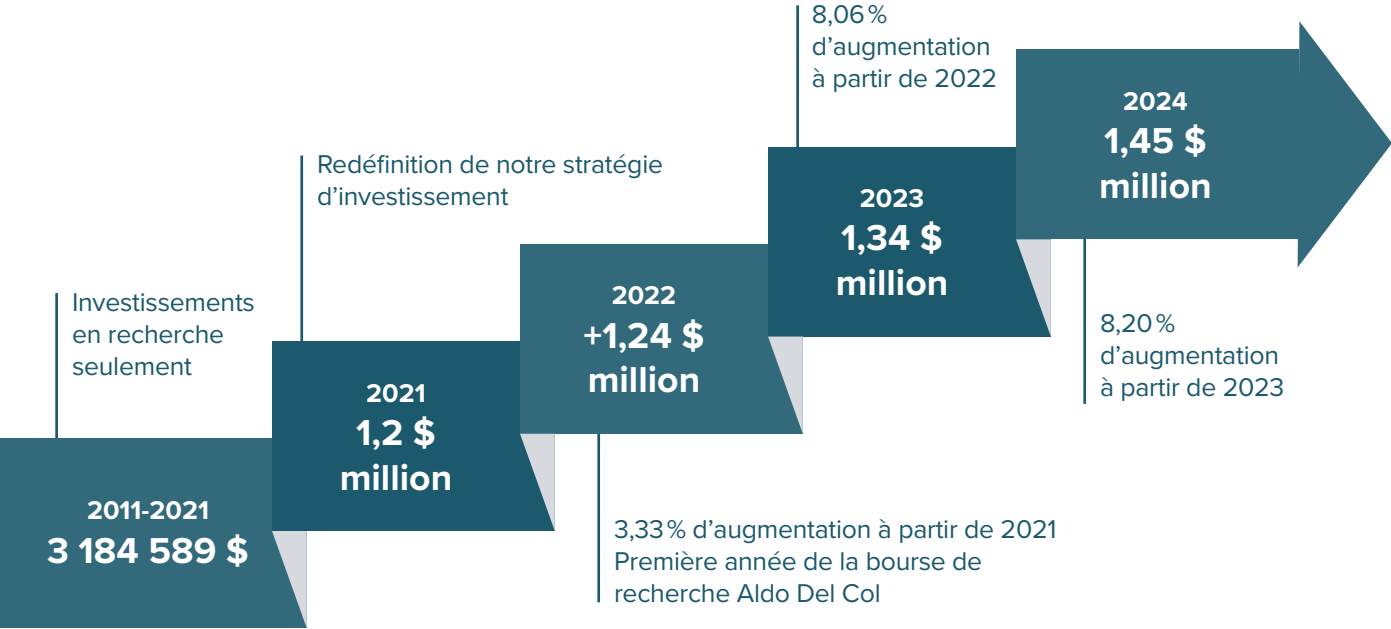
Promouvoir et travailler pour un accès rapide aux meilleurs soins et traitements disponibles



Améliorer des vies en mobilisant et en soutenant tous les Canadiens touchés par un myélome

Investissements de Myélome Canada en science et recherche

En 2021, Myélome Canada a redéfini sa stratégie et ses principes directeurs en matière de financement de la recherche. Depuis, nous avons observé une croissance remarquable, année après année, de nos initiatives d'investissement dans les domaines de la science et de la recherche, marquée par une progression significative de 8,20% de 2023 à 2024.



La recherche axée sur la communauté *qui change le cours des choses*

L'impact de Myélome Canada 2024 sur la recherche et la science

1,45 \$ million de dollars

Investissements totaux en 2024 dans des projets scientifiques et de recherche sur le myélome

Améliorer la qualité de vie et la survie | **Accroître** l'accès aux nouveaux traitements et options thérapeutiques | **Faire évoluer** nos systèmes de santé

Notre impact sur *la recherche*

Nourrir l'espoir par la recherche et la science

L'Initiative de recherche de Myélome
Canada (IRMC)

14 projets de recherche soutenus

6

Développer des thérapies personnalisées plus efficaces : Essai TACTful : production de cellules TACT pour cibler le myélome | Ciblage des récepteurs des cellules NK | Conception des cellules CAR-T/NK | Essai MY.13 : Daratumumab pour les adultes plus âgés | Mass-Fix : test sanguin ultrasensible | Surveillance des patients après une thérapie cellulaire

5

Minimiser les effets secondaires et améliorer la qualité de vie : Traitement guidé par des données en contexte de vie réelle | Optimisation du traitement par anticorps | Études sur la qualité de vie des patients et des soignants | Traitement de la sarcopénie et de la fragilité | Utilisation d'antibiotiques pour prévenir la pneumonie après un TCAA

3

Promouvoir la recherche et la collecte de données : Biobanque du myélome de Moncton | Base de données du myélome d'Ottawa | Chaire de recherche Myélome Canada sur le myélome multiple de l'Université de Montréal à l'Hôpital Maisonneuve-Rosemont

Notre impact sur *la science*

Investir dans l'avenir

Soutenir 5 chercheurs prometteurs :

Dory Abelman | Melika Bakharzi | Afsaneh Panahi | Dr Rintu Sharma | Dr Steven Shih

Partage des connaissances et standards de soins

15^e édition annuelle de la Table ronde scientifique de Myélome Canada :

Rencontre des experts les plus innovants dans le domaine du myélome
+100 participants | 65 cliniciens, chercheurs et professionnels de la santé spécialisés en myélome

5

Lignes directrices consensuelles canadiennes dirigées par Myélome Canada

établir un standard pour le diagnostic, les tests, le dépistage, le traitement et les soins.

Partenariats provinciaux, nationaux et internationaux

2

Équité et accès aux soins : Aborder les obstacles dans les communautés autochtones | Promouvoir l'IDE dans les essais cliniques

Nous poursuivrons sans relâche notre vision afin d'aider la communauté à reprendre sa vie malgré le myélome.



*Initiative
de recherche*
**de Myélome
Canada (IRMC)**

*Nourrir l'espoir
par la recherche*

**L'établissement des priorités
en recherche (PEP) sur
le myélome**

Nos principes de recherche

Notre stratégie de recherche

Nos partenariats stratégiques

Le Partenariat pour l'établissement des priorités en recherche (PEP) sur le myélome

Établissement des dix questions prioritaires pour l'avenir de la recherche sur le myélome

Le Partenariat pour l'établissement des priorités en recherche (PEP) sur le myélome est un projet de collaboration entre le Réseau de santé Horizon, l'Unité de soutien SRAP des Maritimes (USSM) et Myélome Canada souscrivant aux pratiques établies du PEP par l'Alliance James Lind.

Pour ce projet d'envergure, nous avons consulté la communauté canadienne du myélome, incluant des personnes touchées par un myélome, des proches aidants et des professionnels de la santé, afin de définir les dix questions prioritaires qui orienteront la recherche sur le myélome dans les années à venir.

Les résultats du PEP sont importants pour les bailleurs de fonds et les chercheurs, et amplifient la voix de la communauté dans l'orientation des futures stratégies de recherche de Myélome Canada vers des projets définis comme étant significatifs pour la communauté.



Les dix questions prioritaires en recherche :

1. Comment peut-on guérir le myélome?
2. Les nouvelles immunothérapies (p. ex. CAR T) sont-elles efficaces pour traiter le myélome?
3. Comment pouvons-nous améliorer le diagnostic du myélome (plus rapidement, de manière moins invasive, etc.), et quelle est l'impact d'un diagnostic précoce sur la situation globale des patients? (p. ex. atteintes aux organes, détérioration osseuse)
4. Quels sont les nouveaux traitements pour les patients atteints d'un myélome qui amélioreront leur espérance de vie en ayant moins d'effets secondaires indésirables? (p. ex. douleur, nausées, neuropathie, suppression du système immunitaire)
5. Comment pouvons-nous personnaliser le traitement d'un patient en fonction de son type de myélome et de son profil génétique, et quel est l'impact de la médecine personnalisée sur l'efficacité du traitement et l'évolution de la maladie?
6. Comment prévenir la détérioration des os ou réparer les os qui ont été endommagés sans effets secondaires négatifs (comme ceux associés aux bisphosphonates) ni chirurgie?
7. Comment peut-on réduire, moduler ou arrêter en toute sécurité l'utilisation des médicaments anti-myélome (p. ex. la dexaméthasone et le Revlimid) afin de réduire les effets secondaires du traitement et de garder le contrôle sur le myélome?
8. Comment pouvons-nous réduire ou gérer les effets indésirables à court terme (p. ex. diarrhée, nausées, fatigue, difficultés émotionnelles, réactions cutanées) et à long terme (p. ex. perte de la vision, diminution de la force musculaire) du traitement du myélome?
9. Quelle est la manière la plus efficace (combinaisons de médicaments, séquence, fréquence et intensité) de traiter le myélome réfractaire, récidivant et résistant aux médicaments?
10. Pouvons-nous développer des traitements spécifiques pour le myélome à haut risque ou agressif qui amélioreront la situation globale des patients qui en sont atteints?

Initiative de recherche de Myélome Canada (IRMC)

Nos principes et notre stratégie en matière de financement de la recherche : *Nourrir l'espoir par la recherche*

En 2024, Myélome Canada a lancé l'Initiative de recherche de Myélome Canada (IRMC) qui incarne nos principes et notre stratégie en matière de financement de la recherche, tout en consolidant notre engagement à soutenir les investissements dans la science et la recherche sur le myélome au Canada.

L'IRMC s'appuie sur la mission et la vision de Myélome Canada, ainsi que sur les résultats de l'établissement des priorités en recherche (PEP) sur le myélome. Elle vise ultimement à garantir que les projets de recherche menés répondent aux besoins les plus urgents des Canadiens vivant avec un myélome. Pour ce faire, nous restons résolument engagés à accélérer les progrès qui contribuent à améliorer la qualité de vie et la survie des patients.

Conformément à notre agrément Imagine Canada, nous assurons une gouvernance rigoureuse, transparente et inclusive, ouverte à toutes les parties prenantes. Ainsi, les propositions de projets soumis à l'IRMC sont examinées, évaluées et, le cas échéant classées par un comité d'examen de la recherche indépendant (CERI) composé de professionnels de la santé, de patients et de proches aidants. Ce processus rigoureux d'évaluation par les pairs garantit l'impartialité des décisions et une transparence complète envers les candidats et l'ensemble de la communauté du myélome.

Les principes de l'IRMC

En tant qu'organisme communautaire, nos principes d'investissement en recherche s'enracinent dans les valeurs fondamentales qui reflètent les priorités établies par notre communauté du myélome composée de personnes touchées par la maladie, de proches aidants, de chercheurs et de professionnels de la santé. À ce titre, les projets que nous finançons doivent satisfaire à un ou plusieurs des principes suivants :

1. Avoir un impact direct sur **l'amélioration de la qualité de vie et/ou de la survie**;
2. Avoir un impact direct sur **l'amélioration de l'accès** aux nouvelles thérapies, aux nouvelles combinaisons de traitements ou à l'optimisation des choix et méthodes d'administration des traitements;
3. Contribuer à **l'amélioration des systèmes** de santé pour les personnes atteintes d'un myélome.

La stratégie de l'IRMC

La stratégie d'investissement en recherche de Myélome Canada vise à financer des projets pertinents sur le plan clinique qui sont alignés sur les priorités exprimées par notre communauté. Cela signifie concentrer nos efforts sur l'identification et l'élimination des obstacles persistants, ainsi que sur les lacunes dans les connaissances entourant le diagnostic, le traitement et la compréhension scientifique du myélome. Par ailleurs, nous avons à cœur de sensibiliser les patients à l'importance de la recherche et de les encourager à participer activement, lorsque cela est possible, notamment par l'entremise d'essais cliniques, de biobanques et d'études de données probantes du monde réel.

Notre objectif principal : améliorer la qualité et la durée de vie des Canadiens atteints d'un myélome.





Nos partenariats stratégiques

Afin de renforcer notre stratégie de financement de la recherche axée sur l'amélioration de la qualité et de la durée de vie des Canadiens atteints d'un myélome, nous sommes fiers de collaborer avec d'autres organismes sans but lucratif et de bienfaisance partageant une vision commune. Grâce à ces partenariats solides et respectés, nous élargissons la portée de nos investissements dans la science et la recherche sur le myélome. Ensemble, nous avons un impact accru : nos ressources collectives vont plus loin pour soutenir et faire progresser la recherche sur le myélome au Canada.

Partenaires de cofinancement de retour en 2024 :

- La Société de leucémie et lymphome du Canada (SLLC)
- La Fondation Myélome 8849M

Partenaires de cofinancement ajoutés en 2024 :

- L'Institut ontarien de recherche sur le cancer (IORC)
- La Société de recherche sur le cancer (SRC)

Myélome Canada : maîtriser le myélome *depuis 2005.*

Pour en savoir plus, visitez notre site Web au myelome.ca.







Initiative de recherche de Myélome Canada (IRMC) : *Notre impact sur la recherche*

**Accélérer les
progrès pour
améliorer la *qualité*
et la *durée de vie*
des patients**

Bourses de recherche Aldo Del Col

Subventions de fonctionnement et autres subventions

Subvention de fonctionnement de la Société
de leucémie et lymphome du Canada (SLLC)

Subvention de fonctionnement de la Société
de recherche sur le cancer (SRC)

Biobanque du myélome au Nouveau-Brunswick

Recherche locale

Programme de partenariat visant le partage
des fonds de recherche issus de la Marche
Myélome Multiple

Programme du myélome à L'Hôpital d'Ottawa

Chaire Myélome Canada sur le myélome
multiple de l'Université de Montréal à l'Hôpital
Maisonnette-Rosemont

**Élaboration de mesures des résultats déclarés
par les patients (MRDP) atteints d'un myélome
multiple**

Bourses de recherche

Aldo Del Col 2024

Concours axés sur les projets pour honorer l'héritage et la mémoire du cofondateur de Myélome Canada Aldo Del Col

La Bourse de recherche Aldo Del Col a été lancée en 2022 pour honorer l'héritage et la mémoire du cofondateur de Myélome Canada. En finançant des projets de recherche canadiens jugés prioritaires par les patients, les bourses de recherche Aldo Del Col visent à combler les lacunes dans les connaissances liées au diagnostic et au traitement du myélome, ainsi que des maladies plasmocytaires connexes, telles qu'identifiées dans le Partenariat pour l'établissement des priorités en recherche (PEP) sur le myélome.

En 2024, quatre subventions de recherche Aldo Del Col ont été accordées à des chercheurs canadiens. Myélome Canada est honoré de s'associer à des organisations estimées dans le cadre de chacun de ces projets novateurs.



1. Mise en œuvre de BPF dans la production de virus pour le premier essai clinique de thérapie cellulaire chez l'humain (étude TACTful)
[GMP Virus Production for First-in-Human Cell Therapy Trial (the TACTful Study)]



Jonathan Bramson, PhD
Université de McMaster,
Hamilton, ON

Montant total accordé : 150 000 \$ pour un an

Partenaires financiers : Subvention de recherche cofinancée à parts égales (25 %) par Myélome Canada, l'Institut ontarien de recherche sur le cancer (IORC), la Société de leucémie et lymphome du Canada (SLLC) et la Fondation Myélome 8849M

Cette subvention permettra la production de lentivirus de qualité clinique qui sont indispensables à la fabrication de lymphocytes T BCMA-TAC, des cellules immunitaires modifiées qui utilisent un coupleur de l'antigène des lymphocytes T (TAC) pour cibler l'antigène BCMA présent à la surface des cellules myélomateuses. Ces lymphocytes T BCMA-TAC devraient offrir une efficacité comparable à celle des thérapies actuelles à base de cellules CAR-T ciblant le myélome, mais avec moins d'effets secondaires graves. Dans le cadre de l'essai clinique TACTful, à venir, ces lymphocytes T BCMA-TAC seront produits à partir de sang cryoconservé (prélevé avant l'autogreffe de cellules souches) à l'aide d'un processus de fabrication automatisé. Cette approche pourrait contribuer à réduire les coûts de traitement et à améliorer l'accessibilité pour un plus grand nombre de patients.

Priorités du PEP

- #1 | Comment peut-on guérir le myélome?
- #2 | Les nouvelles immunothérapies (p. ex. CAR T) sont-elles efficaces pour traiter le myélome?
- #4 | Quels sont les nouveaux traitements pour les patients atteints d'un myélome qui amélioreront leur espérance de vie en ayant moins d'effets secondaires indésirables? (p. ex. douleur, nausées, neuropathie, suppression du système immunitaire)

2. Étude corrélative : durée fixe vs traitement continu avec le daratumumab chez des patients nouvellement diagnostiqués d'un myélome multiple (essai MY13)
[Correlative study : Fixed duration vs continuous daratumumab in newly diagnosed patients with multiple myeloma (MY13)]



Dre Hira Mian
Université de McMaster,
Hamilton, ON

Montant total accordé : 150 000 \$ sur 2 années

Partenaires financiers : Subvention de recherche cofinancée à parts égales (25 %) par Myélome Canada, l'Institut ontarien de recherche sur le cancer (IORC), La Société de leucémie et lymphome du Canada (SLLC) et la Fondation Myélome 8849M

Cette subvention permettra de financer des analyses d'échantillons de sang et de moelle osseuse recueillis dans le cadre de l'essai clinique MY13. Cet essai vise à établir si les personnes âgées ayant récemment reçu le diagnostic d'un myélome et étant traitées par daratumumab + lénalidomide + dexaméthasone (DRd) peuvent interrompre le daratumumab après 18 mois ou si le maintien de la trithérapie est nécessaire. Ces analyses auront pour objectif d'identifier des « biomarqueurs » capables de refléter l'agressivité de la maladie et de prédire le risque de rechute. En distinguant les patients qui nécessitent un traitement continu avec le daratumumab de ceux pour qui l'interruption est sécuritaire, cette étude vise à personnaliser les soins, à optimiser les stratégies thérapeutiques et, ultimement, à améliorer la qualité de vie des patients.

Priorités du PEP

- #5 | Comment pouvons-nous personnaliser le traitement d'un patient en fonction de son type de myélome et de son profil génétique, et quel est l'impact de la médecine personnalisée sur l'efficacité du traitement et l'évolution de la maladie?
- #7 | Comment peut-on réduire, moduler ou arrêter en toute sécurité l'utilisation des médicaments anti-myélome (p. ex. la dexaméthasone et le Revlimid) afin de réduire les effets secondaires du traitement et de garder le contrôle sur le myélome?

3. Évaluation prospective des protéines monoclonales (protéines M) dans le sang périphérique à l'aide de la technique Mass-Fix, en vue d'une réduction de l'intensité du traitement

[Prospective assessment of peripheral blood M-proteins using Mass-Fix to de-escalate therapy]



Dr Jean-Sébastien Claveau
Hôpital Maisonneuve-Rosemont,
Université de Montréal, Montréal, QC

Montant total accordé : 150 000 \$ sur 2 années

Partenaires financiers : Subvention de recherche cofinancée à parts égales (50 %) par Myélome Canada et la Société de recherche sur le cancer (SRC)

Cette subvention permettra l'utilisation de la technique Mass-Fix, un test de spectrométrie de masse hautement sensible, dont la précision dépasse celle des méthodes conventionnelles telles que l'électrophorèse des protéines sériques, pour orienter le traitement chez les patients atteints d'un myélome récidivant ou réfractaire recevant une immunothérapie par stimulateurs des lymphocytes T bispécifiques. En surveillant étroitement les protéines monoclonales (protéines M) dans le sang, les cliniciens pourront évaluer le degré de maîtrise de la maladie et, au besoin, considérer une réduction ou une interruption du traitement. Cette approche vise à atténuer les effets secondaires, à alléger le fardeau financier associé aux soins, et à personnaliser les traitements sans compromettre leur efficacité. Si elle s'avère concluante, la technique Mass-Fix pourrait contribuer à offrir des soins plus personnalisés, tout en permettant aux patients de maintenir leur rémission dans de meilleures conditions.

Priorités du PEP

- #7 | Comment peut-on réduire, moduler ou arrêter en toute sécurité l'utilisation des médicaments anti-myélome (p. ex. la dexaméthasone et le Revlimid) afin de réduire les effets secondaires du traitement et de garder le contrôle sur le myélome?
- #8 | Comment pouvons-nous réduire ou gérer les effets indésirables à court terme (p. ex. diarrhée, nausées, fatigue, défis émotionnels, réactions cutanées) et à long terme (p. ex. perte de vision, diminution de la force musculaire) du traitement du myélome?

4. Comment mieux armer un tueur : analyse de la réactivité des cellules tueuses naturelles chez les patients atteints d'un myélome multiple en vue de la conception rationnelle d'anticorps bispécifiques

[How to best arm a killer : Analysis of NK cell responsiveness in multiple myeloma patients for rationale design of bi-specific antibodies]



Michele Ardolino, PhD
Université d'Ottawa, l'Institut de
recherche de L'Hôpital d'Ottawa
Ottawa, ON

Montant total accordé : 150 000 \$ sur 2 années

Financement : Subvention de recherche financée (100 %) par Myélome Canada

Cette subvention appuiera une étude approfondie visant à déterminer quels récepteurs des cellules tueuses naturelles sont les plus efficaces pour éliminer les cellules myélomateuses. Les cellules tueuses naturelles, reconnues pour leur capacité à rester actives plus longtemps que d'autres cellules immunitaires comme les lymphocytes T, constituent des candidates prometteuses pour le développement de nouvelles approches thérapeutiques. En analysant des échantillons de sang de patients à différents stades de la maladie, ce projet cherche à identifier les récepteurs des cellules tueuses naturelles les plus performants. Les résultats de cette étude orienteront la conception d'anticorps bispécifiques de nouvelle génération ciblant les cellules tueuses naturelles, dans le but de mettre au point des stratégies de traitement plus efficaces contre le myélome.

Priorités du PEP

- #1 | Comment peut-on guérir le myélome?
- #2 | Les nouvelles immunothérapies (p. ex. CAR T) sont-elles efficaces pour traiter le myélome?
- #5 | Comment pouvons-nous personnaliser le traitement d'un patient en fonction de son type de myélome et de son profil génétique, et quel est l'impact de la médecine personnalisée sur l'efficacité du traitement et l'évolution de la maladie?

Subventions de fonctionnement et autres subventions

La Société de leucémie et lymphome du Canada (SLLC) Subvention de fonctionnement 2024

Nouveau suivi de la réponse immunitaire et du myélome chez les patients traités par thérapie cellulaire
[Novel immune and myeloma monitoring for patients treated with cell therapy]



Dre Annette Hay
Université de Queen's, Kingston, ON

Montant total accordé : 200 000 \$ sur 2 années

Partenaires financiers : Subvention de recherche cofinancée à parts égales (50%) par la SLLC et Myélome Canada

Cette subvention soutiendra le développement d'un test laboratoire novateur, le « Triple Test », conçu pour remplir trois fonctions essentielles : mesurer la maladie résiduelle mesurable, détecter la présence de thérapies cellulaires (comme les lymphocytes T CAR ou T TAC) et évaluer la fonction immunitaire globale. Lors de la première phase, le test sera conçu et validé au Centre des sciences de la santé de Kingston. Dans la deuxième phase, il sera intégré à l'essai clinique TACTful pour évaluer les patients avant leur participation à l'essai, pour faire le suivi de la maladie résiduelle mesurable, et pour déterminer la durée de survie des lymphocytes T TAC. L'objectif ultime est de rendre le « Triple Test » largement accessible afin d'améliorer le suivi des patients, tant dans les essais cliniques futurs que dans les soins de routine pour les cancers du sang.

Priorités du PEP

- #2 | Les nouvelles immunothérapies (p. ex. CAR T) sont-elles efficaces pour traiter le myélome?
- #5 | Comment pouvons-nous personnaliser le traitement d'un patient en fonction de son type de myélome et de son profil génétique, et quel est l'impact de la médecine personnalisée sur l'efficacité du traitement et l'évolution de la maladie?

Société de recherche sur le cancer (SRC) Subvention de fonctionnement 2024

Conception d'un récepteur antigénique chimérique résistant à la trogocytose pour renforcer l'action des cellules tueuses naturelles contre le myélome
[Design of a trogocytosis resistant chimeric antigen receptor to empower NK cells against multiple myeloma]



Dre Alissa Visram
L'Hôpital d'Ottawa, Ottawa, ON

Montant total accordé : 125 000 \$ sur 2 années

Partenaires financiers : Subvention de recherche cofinancée à parts égales (50%) par Myélome Canada et la SRC

Cette subvention appuiera la mise au point d'un nouveau récepteur antigénique chimérique (CAR) conçu pour résister à la « trogocytose », un processus cellulaire qui peut compromettre l'efficacité des cellules immunitaires pendant le traitement. Ces récepteurs optimisés seront intégrés tant aux lymphocytes T qu'aux cellules tueuses naturelles afin d'accroître leur capacité à éliminer les cellules myélomateuses. En empêchant la trogocytose de nuire à l'action des cellules immunitaires, cette approche vise à développer des thérapies plus robustes et durables contre le myélome. Si elle s'avère concluante, cette stratégie pourrait ouvrir la voie à une nouvelle génération de traitements CAR-T et CAR-NK plus puissants pour combattre le myélome multiple.

Priorités du PEP

- #1 | Comment peut-on guérir le myélome?
- #2 | Les nouvelles immunothérapies (p. ex. CAR T) sont-elles efficaces pour traiter le myélome?

*Suite du projet de recherche de 2022, intitulé « La trogocytose du BCMA peut-elle compromettre l'activité antitumorale des cellules CAR-NK ? » [Can BCMA trogocytosis compromise the anti-tumour activity of CAR NK cells?]

Soutien à la création d'une *biobanque du myélome* au Nouveau-Brunswick *



Leader francophone
Francophone Leader

Bénéficiaire : Réseau de santé Vitalité

Montant total accordé : 15 000 \$

Partenaire financier : Myélome Canada par l'intermédiaire de La Fondation Myélome 8849M

Cette subvention appuiera, avec le consentement des patients, la collecte et l'entreposage du plus grand nombre possible d'échantillons biologiques liés au myélome au cours des deux prochaines années (soit en 2025 et 2026). L'objectif est de soutenir la création d'une biobanque de données en temps réel sur les patients atteints d'un myélome.



*Suite du projet de recherche de 2023 intitulé « Soutien à la collecte de données en temps réel sur le myélome au Nouveau-Brunswick »

Tout au long de l'année, notre communauté engagée de bénévoles et de donateurs soutient activement notre cause en participant à des événements et campagnes de collecte de fonds essentiels, tels que notre campagne annuelle du Mois de la sensibilisation au myélome multiple, la Marche Myélome Multiple, le Tour Myélome Canada, ainsi que notre campagne

de fin d'année lors du Mardi je donne. Les fonds amassés grâce à ces initiatives, ainsi que par les dons testamentaires, les dons généraux, les programmes de jumelage de dons par les employeurs et d'autres formes de soutien nous permettent d'investir dans d'importantes initiatives en science et en recherche sur le myélome.





Financement de la *recherche locale*

6

investissements dans la recherche locale

Plus de 162 000 \$

Montant total remis en 2024

Programme de partenariat visant le partage des fonds de recherche issus de la Marche Myélome Multiple



MARCHE MYÉLOME MULTIPLE

Collaboration entre Myélome Canada et des centres de recherche canadiens admissibles pour *faire progresser la recherche locale sur le myélome*

Le Programme de partenariat visant le partage des fonds de recherche issus de la Marche Myélome Multiple a été lancé en 2023, à l'occasion du 15^e anniversaire de cet événement national phare de collecte de fonds et de sensibilisation, organisé par Myélome Canada. L'objectif de cette subvention de recherche est de soutenir la recherche sur le myélome à l'échelle locale.

Les organismes de bienfaisance associés à un centre canadien de traitement du myélome ou à une université canadienne, impliqués dans des projets de recherche admissibles, peuvent soumettre une demande de partenariat avec Myélome Canada et la Marche Myélome Multiple la plus proche de leur région. Si leur candidature est retenue, le centre ou l'université admissible peut recevoir une subvention de recherche pouvant atteindre 50% des recettes nettes générées par cette Marche.

Pour en savoir plus sur le Programme de partenariat visant le partage des fonds de recherche issus de la Marche Myélome Multiple, [cliquez ici](#).

En 2024, un total de quatre subventions du Programme de partenariat visant le partage des fonds de recherche MMM ont été accordées.

1. Sarcopénie associée au myélome multiple et à l'amylose AL : impact du traitement et effets de la sarcopénie sur les issues cliniques de survie – une étude pilote au Centre de cancérologie Tom Baker
[Sarcopenia in Multiple Myeloma and AL Amyloidosis : Impact of Treatment and Effects of Sarcopenia on Clinical Survival Outcomes, a Pilot Study at the Tom Baker Cancer Centre]



Chercheur principal :
Dr Victor Jimenez Zepeda
 Université de Calgary
 Calgary, AB

Partenaire de recherche : Université de Calgary

En partenariat avec la Marche Myélome Multiple d'Airdrie, AB

Cette subvention permettra d'évaluer l'impact de la sarcopénie, soit la perte de la masse musculaire squelettique, sur les résultats de survie. L'étude vise également à déterminer si la sarcopénie peut être utilisée comme indicateur de fragilité dans ce contexte, et à orienter le développement de futurs programmes axés sur la prévention de sa progression.

2. Comparaison des résultats entre la survie sans progression et le délai jusqu'au prochain traitement chez les patients atteints d'un myélome multiple
[Comparing Outcomes between Progression-Free Survival (PFS) and Time to Next Treatment (TTNT) amongst Patients with Multiple Myeloma]



Chercheuse principale :
Dre Hira Mian
 Université de McMaster
 Hamilton, ON

Partenaire de recherche : Fondation des sciences de la santé de Hamilton, Hamilton, ON

En partenariat avec la Marche Myélome Multiple de Hamilton-Niagara, ON

Cette subvention permettra d'examiner la relation entre le délai jusqu'au prochain traitement et la survie sans progression chez les patients atteints d'un myélome multiple. L'objectif est de fournir aux cliniciens des données utiles pour orienter le choix des traitements, adapter les stratégies de prise en charge afin d'optimiser les soins aux patients, et soutenir la conception de futurs essais cliniques.

3. Impact de l'utilisation prophylactique systématique de Septra chez les patients recevant une autogreffe de cellules souches
[Impact of routine Septra prophylaxis in patients receiving an autologous stem cell transplant]



Chercheuse principale :
Dre Bethany E. Monteith
 Centre des sciences de la santé de Kingston, ON; Université Queen's Kingston, ON

Partenaire de recherche : Fondation des hôpitaux universitaires de Kingston, Kingston, ON

En partenariat avec la Marche Myélome Multiple de Kingston, ON

Cette subvention permettra d'améliorer la prévention des infections liées à la pneumonie à Pneumocystis (pneumocystose) chez les patients recevant une autogreffe de cellules souches, en évaluant l'efficacité de l'administration systématique de deux antibiotiques.

4. Utilisation des immunoglobulines chez les patients atteints d'un myélome multiple recevant une thérapie ciblant le BMCA
[Use of immunoglobulins in multiple myeloma patients receiving anti-BCMA therapy]



Chercheuse principale :
Dre Julie Côté
 Centre hospitalier universitaire (CHU) de Québec-Université Laval
 Ville de Québec, QC

Partenaire de recherche : Centre hospitalier universitaire (CHU) de Québec-Université Laval, QC

En partenariat avec la Marche Myélome Multiple de la Ville de Québec, QC

Cette subvention permettra aux cliniciens de mieux encadrer l'utilisation des immunoglobulines (Ig) chez les patients atteints d'un myélome multiple, de déterminer la pertinence d'un traitement prophylactique à base d'immunoglobulines en fonction du taux d'IgG, d'évaluer l'impact de l'administration d'Ig sur la qualité de vie des patients, ainsi que de mieux comprendre la réponse immunitaire au sein de cette population.

Programme du myélome de L'Hôpital d'Ottawa

« Le Programme du myélome de L'Hôpital d'Ottawa tient à exprimer sa profonde gratitude envers notre groupe de patients pour son soutien précieux à la recherche locale sur le myélome. Les fonds recueillis lors de l'événement « Des pas pour la cure : La Marche Myélome Multiple d'Ottawa-Gatineau » de 2024 ont été attribués à une subvention salariale pour le poste de coordonnateur de la base de données de recherche. Cette base de données constitue un outil essentiel qui nous permet de réaliser des études observationnelles tant à l'échelle locale que nationale, en partenariat avec le Canadian Myeloma Research Group. »

- Dre Arleigh McCurdy, l'Hôpital d'Ottawa



Dre Arleigh McCurdy

L'Institut de recherche de L'Hôpital d'Ottawa, Université d'Ottawa
Ottawa, ON

Chaire Myélome Canada sur le myélome multiple de l'Université de Montréal à l'Hôpital Maisonneuve-Rosemont

Améliorer les soins, innover par la recherche, transmettre les connaissances.

Depuis plusieurs décennies, le Département d'hématologie et d'oncologie de l'Hôpital Maisonneuve-Rosemont à Montréal (Québec) est reconnu comme un centre d'excellence en hématologie. En 2008, Dr Jean Roy a créé une unité de recherche sur le myélome multiple. En collaboration avec le Dr Richard LeBlanc, ils ont mis sur pied une clinique externe, destinée exclusivement aux patients atteints d'un myélome et de maladies apparentées. Ils ont également créé une unité de recherche clinique qui a permis de développer une expertise spécialisée et de favoriser un recrutement accru pour les essais cliniques.

Myélome Canada a initié la création de la Chaire Myélome Canada sur le myélome multiple de l'Université de Montréal à l'Hôpital Maisonneuve-Rosemont qui a vu le jour en septembre 2012. Aujourd'hui, les Drs Roy et LeBlanc et leurs équipes sont reconnus comme des chefs de file en matière d'allogreffe de cellules souches hématopoïétiques pour le traitement du myélome.

Fort de cette expertise, leur programme de recherche est axé sur le développement des thérapies cellulaires pour traiter le myélome.



Dr Jean Roy



Dr Richard LeBlanc



Élaboration de mesures des résultats déclarés par les patients (MRDP) atteints d'un myélome multiple

Une étude observationnelle sur la qualité de vie

Le fardeau du myélome multiple sur la qualité de vie des patients et des proches aidants : une étude canadienne fondée sur des données concrètes
[The Burden of Multiple Myeloma on Patients and Caregivers' Quality of Life : A Canadian Real-World Study (NCT06610045)]

Collaborateurs : Myélome Canada et le réseau PROxy

Financement : accordé par AbbVie

Au fil des ans, l'émergence de nouveaux traitements et de nouvelles approches thérapeutiques a considérablement amélioré la survie globale des personnes atteintes d'un myélome multiple. Dans cette dynamique de progrès, Myélome Canada, en collaboration avec l'un de ses précieux partenaires, le réseau PROxy, a mené une étude de grande envergure visant à évaluer l'impact du myélome sur la qualité de vie des personnes atteintes de la maladie, ainsi que celle de leurs proches aidants.

Qu'est-ce qu'une MRDP?

Les mesures des résultats déclarés par les patients (MRDP) jouent un rôle essentiel dans la recherche et les essais cliniques, en particulier ceux axés sur la qualité de vie. Une MRDP est un outil standardisé, souvent présenté sous forme de questionnaire, qui permet aux patients, et dans ce cas-ci aux proches aidants, d'exprimer comment ils se sentent à un moment précis. Ces mesures évaluent des dimensions telles que : la santé physique et mentale, la qualité de vie, les symptômes, le bien-être général, et la capacité à effectuer les activités quotidiennes.

Les MRDP mettent en lumière ce qui compte réellement pour les personnes touchées par la maladie. À ce titre, elles devraient être intégrées de manière prioritaire dans les parcours de soins par les équipes cliniques.



L'impact scientifique **de Myélome Canada**

Bourse Dr Andrew R Belch EFCM

**Normaliser le diagnostic, le traitement
et la prise en charge du myélome
au Canada sur le myélome multiple**

Lignes directrices consensuelles sur le
myélome multiple

Lignes directrices pour l'infrastructure
de dépistage de la maladie résiduelle
minimale (MRM)

La Table ronde scientifique de Myélome Canada

**Le myélome multiple chez les peuples
autochtones : constats et apprentissages**

**Le Groupe des maladies plasmocytaires
du Québec (GMPQ)**

Bourse Dr Andrew R Belch pour encourager l'éducation et la formation continue de jeunes chercheurs dans le domaine du myélome (EFCM)



Investir dans notre avenir : reconnaître les réalisations exceptionnelles du Dr Andrew Belch et le mentorat qu'il a offert aux *jeunes chercheurs*

5
bourses accordées

20 000 \$
Montant total remis en 2024

En 2019, Myélome Canada a créé la Bourse Dr Andrew R Belch pour encourager l'éducation et la formation continue de jeunes chercheurs dans le domaine du myélome (EFCM) afin de favoriser le perfectionnement et la participation de jeunes chercheurs canadiens spécialistes du myélome aux réunions/conférences médicales ou scientifiques nationales et internationales.

Les bourses EFCM servent à couvrir les frais d'inscription/participation, les frais de déplacement, et les dépenses journalières des boursiers. En soutenant la participation et les présentations de jeunes chercheurs lors des conférences internationales, nous investissons dans l'avenir de la recherche canadienne sur le myélome.



Dory Abelman
Pugh/Trudel Lab, Université
de Toronto
Toronto, ON

Séquençage génomique complet de l'ADN libre circulant pour la détection non invasive de la maladie résiduelle minimale dans le myélome multiple

[Cell-Free DNA Whole Genome Sequencing for Non-Invasive MRD Detection in Multiple Myeloma]

Présentation par affiche lors de la 21^e édition de la réunion et de la foire annuelle de l'*International Myeloma Society* (IMS), 25 – 28 septembre, 2024.

« Recevoir la subvention Dr Andrew R Belch EFCM est un immense honneur, et je suis profondément reconnaissant de ce soutien. Cette généreuse contribution m'a permis de partager mes travaux de recherche sur la détection non invasive de la maladie résiduelle minimale dans le myélome multiple, contribuant ainsi à accélérer nos efforts pour offrir aux patients des options de surveillance plus accessibles et plus précises. Merci de soutenir ma passion pour améliorer le traitement du myélome multiple. »



Afsaneh Panahi
Kuchenbauer-Rouhi Lab,
Laboratoire Terry Fox
Vancouver, BC

Exploiter les vulnérabilités induites par APOBEC3B pour un traitement adapté au risque chez les patients atteints d'un myélome multiple avec délétion du chromosome 17p

[Exploiting APOBEC3B-induced Vulnerabilities for Risk-adapted Treatment in Multiple Myeloma Patients with Del(17p)]

Présentation par affiche lors du congrès hybride 2024 de l'*European Hematology Association* (EHA), 13 – 16 juin, 2024.

« Je suis reconnaissante envers Myélome Canada et la bourse Dr Andrew R Belch EFCM pour leur soutien à ma recherche. Présenter mon travail lors du congrès de l'EHA 2024 à Madrid a été une occasion inestimable de partager mes résultats, de bénéficier des commentaires d'experts et de favoriser des collaborations, contribuant ainsi à l'avancement de la recherche sur le myélome multiple et à l'amélioration des soins aux patients. »



Dr Steven Shih
Centre de cancérologie
Princess Margaret
Toronto, ON

Force de préhension – affiner une mesure objective de la fragilité chez les patients atteints d'un myélome multiple qui sont admissibles à une greffe

[Handgrip Strength – Finetuning an objective measure of frailty in transplant-eligible patients with multiple myeloma]

Présentation par affiche à la 66^e édition de la réunion et de la foire annuelle de l'*American Society of Hematology* (ASH), 7 – 10 décembre, 2024.

« Je suis honoré de recevoir la bourse Dr Andrew R. Belch EFCM en appui à ma participation à la 66^e édition du congrès de l'*American Society of Hematology*. Nous y avons présenté de nouveaux seuils de référence pour l'évaluation de la force de préhension qui pourraient mieux identifier les patients moins aptes à subir une greffe dans le contexte du myélome multiple. Nous espérons que cette présentation a suscité de l'intérêt et encouragé des collaborations visant à développer des outils de mesure de la fragilité validés, capables d'évaluer les risques et de personnaliser les soins de soutien pour les patients sur le point de recevoir une autogreffe de cellules souches. »



Dr Rintu Sharma
Centre de cancérologie
Princess Margaret
Toronto, ON

Résultats chez des patients atteints d'un myélome multiple récidivant ou réfractaire recevant des traitements successifs après exposition à des immunothérapies innovantes ciblant les cellules T ou le BCMA

[Outcomes of Relapsed/refractory Multiple Myeloma Patients Receiving Sequential Therapies After Exposure to T-Cell Redirected or BCMA-Targeted Novel Immunotherapies]

Présentation par affiche à la 66^e édition de la réunion et de la foire annuelle de l'*American Society of Hematology* (ASH), 7 – 10 décembre, 2024.

« Notre projet de recherche vise à permettre aux cliniciens de considérer l'utilisation de nouveaux agents immunothérapeutiques comme option de traitement plus efficace pour les patients atteints d'un myélome ayant déjà reçu plusieurs lignes de traitement. Je suis profondément reconnaissante envers Myélome Canada d'avoir reconnu le potentiel de ce projet. Ce soutien me motive à contribuer de manière importante à l'évolution des approches thérapeutiques pour le myélome et à générer des résultats concrets pour améliorer les soins. »



Melika Bakharzi
Kuchenbauer-Rouhi Lab,
Laboratoire Terry Fox
Vancouver, BC

**Hétérogénéité des ostéoclastes dans le myélome multiple
révélée par le séquençage de l'ARN à noyau unique**
[Heterogeneity of Osteoclasts in Multiple Myeloma
Revealed by Single-nucleus RNA Sequencing]

Présentation par affiche lors de la 21^e édition de la réunion
et de la foire annuelle de l'International Myeloma Society
(IMS, 25 – 28 septembre, 2024.

« Recevoir la bourse Dr Andrew R Belch EFCM 2024 pour assister à la réunion de l'International Myeloma Society est un immense honneur et une occasion des plus significatives. Ce soutien reconnaît non seulement la valeur de mes travaux de recherche dans l'avancement de notre compréhension du myélome, mais m'a permis également d'échanger avec des experts du domaine, d'approfondir mes connaissances et de me tenir informée des plus récentes avancées scientifiques. Participer à cette conférence m'a donné l'occasion de présenter mes travaux, de recueillir des commentaires constructifs et d'établir des liens avec des chercheurs et cliniciens de renommée internationale; des expériences déterminantes pour ma carrière et mes futures contributions scientifiques. Je suis profondément reconnaissante de ce soutien, qui confirme l'importance de mes travaux et me donne les moyens de poursuivre une recherche à fort impact. »



Normaliser le diagnostic, le traitement et la prise en charge du myélome au Canada



Consortium pour l'élaboration de lignes directrices consensuelles canadiennes : *Les lignes directrices consensuelles sur le myélome multiple*

Élaboration de lignes directrices en matière de traitement *fondées sur des données probantes*, dirigée par Myélome Canada

Reconnaissant la nécessité d'un consensus pancanadien sur le diagnostic, le traitement et la prise en charge du myélome, Myélome Canada a dirigé l'élaboration des toutes premières lignes directrices canadiennes sur le traitement fondées sur des données probantes, en collaboration avec une équipe d'experts canadiens sur le myélome.

Bien que certaines provinces aient leurs propres lignes directrices, ces lignes directrices nationales canadiennes révisées par les pairs prennent en considération les variations provinciales en matière d'accès et de financement. L'objectif principal est de fournir aux cliniciens canadiens des recommandations diagnostiques concises sur lesquelles ils pourront se fonder pour prendre des décisions thérapeutiques. L'accent est mis sur la pertinence, l'applicabilité et l'utilisation des différents tests disponibles dans la pratique courante au Canada.

Première publication

« Lignes directrices consensuelles sur le diagnostic d'un myélome multiple et des troubles connexes »
[Consensus Guidelines on the Diagnosis of Multiple Myeloma and Related Disorders]
 Publié en février 2020 dans la revue *Clinical Lymphoma, Myeloma & Leukemia* (en anglais)

Deuxième publication

« Recommandations consensuelles canadiennes pour la prise en charge des manifestations et complications liées au myélome »
[Management of Myeloma Manifestations & Complications : The Cornerstone of Supportive Care Consensus Guidelines on the Diagnosis of Multiple Myeloma and Related Disorders]
 Publié en janvier 2022 dans la revue *Clinical Lymphoma, Myeloma & Leukemia* (en anglais)

Troisième publication

« Lignes directrices consensuelles canadiennes pour le traitement de première intention du myélome multiple nouvellement diagnostiqué non admissible à la greffe »
[First Line Treatment of Newly Diagnosed Transplant Ineligible Multiple Myeloma]
 Publié en février 2023 dans la revue *Clinical Lymphoma, Myeloma & Leukemia* (en anglais)

Quatrième publication

« Lignes directrices consensuelles canadiennes pour le traitement de première intention du myélome multiple nouvellement diagnostiqué admissible à la greffe »
[First Line Treatment of Newly Diagnosed Transplant Eligible Multiple Myeloma Recommendations from a Canadian Consensus Guideline Consortium]
 Publié en octobre 2024 dans la revue *Clinical Lymphoma, Myeloma & Leukemia* (en anglais)

Cinquième publication

« Traitement du myélome multiple récidivant ou réfractaire : première ou deuxième rechute »
[Treatment of Relapsed/Refractory Multiple Myeloma : First and Second Relapse]
 En développement, 2024

Lignes directrices pour l'infrastructure de dépistage de la maladie résiduelle minimale (MRM)

Élaboration de lignes directrices fondées sur des données probantes, dirigée par Myélome Canada

La mesure de la maladie résiduelle minimale (MRM) est reconnue comme le facteur pronostique le plus important de la survie chez les personnes atteintes d'un myélome multiple. La mesure de la MRM permet d'identifier des réponses plus profondes au traitement et de détecter les rechutes du myélome plus tôt que les tests standards, ce qui pourrait améliorer les résultats pour des milliers de Canadiens vivant avec la maladie.

Myélome Canada, en partenariat avec d'éminents spécialistes canadiens du myélome, a formé un groupe de travail sur la MRM afin d'élaborer des lignes directrices pratiques et fondées sur des données probantes qui visent à faire de la mesure de la MRM une norme de soins pour toutes les personnes atteintes de myélome et une partie intégrante des essais cliniques universitaires.

Lignes directrices canadiennes pour l'infrastructure de dépistage de la MRM

« Infrastructure de dépistage de la maladie résiduelle minimale (MRM) chez les personnes atteintes d'un myélome multiple : lignes directrices pour les essais cliniques et la pratique courante au Canada »

[Minimal Residual Disease (MRD) testing infrastructure in multiple myeloma : Guidance for clinical trial and routine practice use in Canada]
 Complété en 2024

15^e édition annuelle *de la Table ronde scientifique de Myélome Canada*



**SCIENTIFIC
ROUNDTABLE**
MAKING MYELOMA MATTER

Un rassemblement exceptionnel d'experts visionnaires engagés dans l'innovation *en recherche sur le myélome*

25 – 26 octobre, 2024 (Montréal, QC)

Myélome Canada est le premier, et demeure le seul, organisme canadien à réunir les plus grands spécialistes du myélome (médecins, chercheurs, cliniciens et personnel infirmier) issus des principaux centres de traitement et de recherche du myélome à travers le Canada, avec des spécialistes internationaux du myélome, des partenaires de l'industrie et des représentants des patients, sur une base annuelle dans le but :

- de discuter de l'état des essais cliniques et assurer le développement d'études à fort impact au Canada pour les patients de tout le pays;
- de communiquer les faits saillants des plus récents travaux de recherche en matière de traitement du myélome;
- d'évaluer les nouveaux traitements en myélome actuellement à l'étude;
- et de faciliter la planification et la collaboration de la recherche canadienne future sur le myélome.

D'éminents cliniciens et chercheurs spécialistes du myélome, issus de centres de traitement et de recherche à travers le Canada, se sont réunis aux côtés de chercheurs de renommée internationale des États-Unis et d'Europe, d'infirmières, de partenaires de l'industrie et de représentants des patients. Ensemble, ils ont pris part à une discussion autour du thème « Optimiser le séquençage des thérapies à base de lymphocytes T dans le myélome multiple ».

Coprésidents :



Dre Annette Hay

Université de Queen's, Centre des sciences de la santé de Kingston
Kingston, ON



Dre Hira Mian

Université de McMaster,
Centre de cancer Juravinsk
Hamilton, ON



Dre Paola Neri

Université de Calgary, Institut
du cancer Arnie Charbonneau
Calgary, AB



Dr Vincent Rajkumar

Clinique Mayo, Rochester,
Minnesota, É.-U.



SCIENTIFIC ROUNDTABLE

MAKING MYELOMA MATTER

+100
participants

10
provinces
représentées

16
représentants provenant
de 12 partenaires
de l'industrie

9
chercheurs de renommée
internationale

65
cliniciens, chercheurs et autres professionnels
de la santé spécialistes du myélome

12
présentations
plénières

6
présentations
de l'industrie

8
mises à jour sur
les essais cliniques

Nouvelles
de Myélome
Canada

Conseil consultatif des patients (CCP) de
Myélome Canada, patients contributeurs, équipe
professionnelle de Myélome Canada



Renforcer l'équité, la diversité, et l'inclusion dans la mise en œuvre *des essais cliniques*

Un atelier de gestion du changement pour intégrer l'EDI dans les essais cliniques

Avril 2024 (Toronto, ON)

Objectif : Élaborer des solutions concrètes pour intégrer l'EDI dans la mise en œuvre des essais cliniques.

Les défis logistiques entourant l'inscription des patients aux essais cliniques, tant au Canada qu'à l'international, continuent de nuire à une représentation équitable et diversifiée. Ce manque de diversité peut nuire à la validité des résultats cliniques concrets et limiter l'accès de certaines populations à des traitements essentiels. Malgré une prise de conscience croissante de l'importance de l'EDI, les initiatives déployées jusqu'à présent n'ont pas réussi à instaurer un changement systémique durable. Les efforts sont souvent freinés par des structures rigides et des processus opérationnels compartimentés.

Dans cette optique, Myélome Canada a organisé, en avril 2024, une conférence et un atelier de deux jours réunissant un éventail représentatif d'intervenants concernés par le myélome (défenseurs des droits des patients, chercheurs, infirmières, et représentants de l'industrie pharmaceutique et d'organismes de recherche). L'événement s'est appuyé sur une approche de conception centrée sur l'humain, une méthodologie de résolution de problèmes qui place les patients (les utilisateurs finaux) au cœur du développement de solutions.

Solution définie à l'issue de l'atelier :

L'atelier a permis de définir une solution concrète : la création d'un service de navigation de soutien aux essais cliniques. Ce service vise à identifier et à résoudre les obstacles non médicaux qui freinent l'inscription des patients aux essais cliniques. Le service pourrait être offert au sein des établissements de santé (par des travailleurs sociaux, des patients partenaires ou des infirmières pivots) ou par l'entremise de programmes externes ou de tiers avant le recrutement officiel. Les caractéristiques clés de ce service comprennent : un soutien personnalisé offert aux patients ainsi qu'aux professionnels de la santé, et une orientation vers des programmes de soutien et des ressources adaptés pour faire face aux défis logistiques, financiers et psychosociaux.

Afin de préciser le plan d'action et d'amorcer la mise en œuvre d'un projet pilote, une réunion de suivi, la Phase 0, a eu lieu en mars 2025.



Le myélome multiple chez *les peuples autochtones* : constats et apprentissages

Constats et apprentissages sur la vie avec le myélome en tant qu'Autochtone
1 juin, 2024 (Saskatoon, SK)

Dre Julie Stakiw, avec Myélome Canada, a tenu une importante rencontre réunissant 14 membres des Premières Nations vivant avec le myélome et leurs proches aidants, ainsi que six professionnels de la santé spécialistes du myélome et des partenaires de l'industrie. Des participants issus de diverses communautés autochtones de l'Alberta, de la Saskatchewan et de l'Ontario ont partagé leurs expériences vécues ainsi que les obstacles en matière d'accès aux soins et de gestion de la maladie.

Cette importante rencontre s'inscrit dans le cadre d'une étude en cours visant à mieux comprendre et répondre aux besoins des patients autochtones atteints d'un myélome en Saskatchewan. Dans cette optique, un consultant autochtone a été recruté au Centre de cancérologie de Saskatoon pour développer une trousse de ressources éducatives adaptées aux réalités des communautés autochtones.



Dre Julie Stakiw
Saskatoon Cancer Centre
Saskatoon, SK

Le Groupe des *maladies* *plasmocytaires* du Québec (GMPQ)



Un partenariat pour une *communauté médicale québécoise mieux informée*

Myélome Canada est fier de continuer son partenariat avec le Groupe des maladies plasmocytaires du Québec (GMPQ). Cet organisme québécois à but non lucratif réunit les médecins spécialistes des maladies plasmocytaires du Québec. Le GMPQ a pour mission de partager l'information la plus récente sur les maladies plasmocytaires (p. ex. la gammopathie monoclonale de signification indéterminée (GMSI), le myélome multiple indolent, l'amylose amyloïde à chaînes légères (AL), et le myélome) en fournissant à la communauté médicale des lignes directrices, de la formation et des publications sur les différents traitements.

Sa mission vise à promouvoir l'excellence des soins pour le traitement du myélome multiple au Québec en favorisant la dissémination des connaissances et la recherche clinique. Elle réalise sa mission en :

1. fournissant des lignes directrices sur les traitements des maladies plasmocytaires au personnel soignant dans le contexte québécois;
2. offrant de la formation sur le traitement des maladies plasmocytaires au personnel soignant du Québec;
3. jouant un rôle dans l'avancement de la recherche sur les maladies plasmocytaires.

En 2024, Myélome Canada figurait parmi les commanditaires du 2^e congrès scientifique annuel du GMPQ, un événement destiné aux médecins spécialistes et aux pharmaciens. Déjà en 2023, lors de la toute première édition du congrès, Myélome Canada avait participé en tant que commanditaire et s'était associé à l'équipe du GMPQ pour contribuer à l'élaboration des lignes directrices sur le traitement du myélome récidivant ou réfractaire, ainsi qu'à la mise à jour des lignes directrices sur le diagnostic et le traitement de première intention du myélome.

Votre soutien nous permet d'avoir un impact

Sans la générosité, la fidélité et le soutien de nos donateurs et de notre communauté, les initiatives remarquables que nous avons mises en œuvre, et que nous continuons de faire progresser, n'auraient jamais été possibles.

Merci d'avoir pris le temps de vous informer sur Myélome Canada, sur notre Initiative de recherche de Myélome Canada (IRMC), ainsi que sur les projets d'envergure en science et en recherche qui ont guidé nos investissements en 2024.

Grâce à votre appui, nous sommes enthousiastes de poursuivre et d'amplifier notre engagement envers le financement de la recherche, dans le but d'améliorer la qualité et la durée de vie de tous les Canadiens dont la vie a été, est ou sera touchée par le myélome.

Pour en savoir plus ou pour faire un don, veuillez visiter le myelome.ca, nous écrire à contact@myelome.ca, ou composer notre numéro sans frais : **1-888-798-5771**

Merci,
Myélome Canada



MYÉLOME
CANADA

MISSION : MAÎTRISER LE MYÉLOME



MYELOMA
CANADA

MAKING MYELOMA MATTER

Rapport d'impact sur la recherche et la science de Myélome Canada






2024

Pour de plus amples renseignements, ou
pour faire un don, visitez notre site Web :

myelome.ca

Courriel : contact@myelome.ca
Sans frais : 1-888-798-5771

Suivez-nous :

-  [Myélome Canada - Page nationale](#)
-  [Myeloma_Canada](#)
-  [Myeloma Canada | Myélome Canada](#)
-  [Myeloma Canada](#)
-  [Myeloma Canada | Myélome Canada](#)



Myeloma Canada / Myélome Canada
1255 TransCanada, Suite 160, Dorval, QC H9P 2V4 Canada

© 2025 Myélome Canada. Tous droits réservés.
Numéro de d'enregistrement d'organisme de bienfaisance : 8625 3329 6RR0001



Agréé
IMAGINE CANADA