

# Notre empreinte sur la recherche canadienne et les progrès scientifiques dans le domaine du myélome en 2023

Rapport d'impact sur la science  
et la recherche de Myélome Canada  
2023

## 11 par jour.



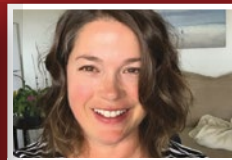
Danny



Munira



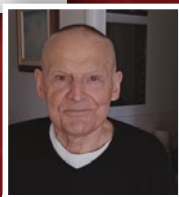
Catalino



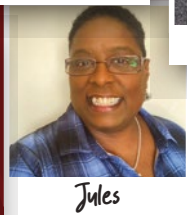
Heather



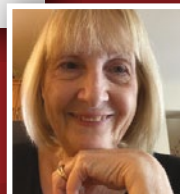
Frances



Bob



Jules



Jackey



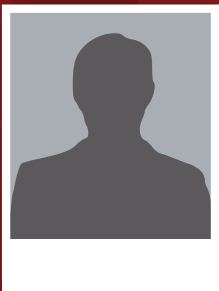
Shawn



David



Bev



...sans compter les diagnostics à venir.



MYÉLOME  
CANADA

MISSION : MAÎTRISER LE MYÉLOME

[www.myelome.ca](http://www.myelome.ca)

# Table des matières

## Un mot de Martine Elias \_\_\_\_\_ 3

La promesse et l'engagement  
de Myélorne Canada 3

## Myélorne Canada : En quête de la guérison et de moyens de prévention \_\_\_\_\_ 4

Nourrir l'espoir par la science  
et la recherche 5

Nos principes de recherche et notre  
stratégie 5

Agréé Imagine Canada 6

## Recherche financée par Myélorne Canada – 7

Faire progresser nos priorités  
en recherche 7

Encourager les essais cliniques novateurs  
sur le myélorne au Canada 7

Bourse de recherche Aldo Del Col –  
co-partenariat de financement à parts  
égales avec la Société de leucémie  
et lymphome du Canada 9

Bourse de recherche Défi Everest  
Challenge 2023 – partenariat de  
financement avec la Fondation  
Myélorne 8849M 16

Nouveau en 2023 : programme de  
partenariat visant le partage des fonds  
de recherche issus de la Marche  
Myélorne Multiple 2023 18

Chaire Myélorne Canada sur le myélorne  
multiple de l'Université de Montréal à  
l'Hôpital Maisonneuve-Rosemont 21

## L'impact scientifique de Myélorne Canada – 22

Nouveau en 2023 : partenariat Pfizer-  
Myélorne Canada du programme  
de bourses pour l'amélioration  
de la qualité 2023 22

Bourse Dr Andrew R Belch pour  
encourager l'éducation et la formation  
continue de jeunes chercheurs dans  
le domaine du myélorne (EFCM) 23

Lignes directrices consensuelles  
pour le myélorne 26

Table ronde scientifique de Myélorne  
Canada 27

Groupe des maladies plasmocytaires  
du Québec (GMPQ) 29



## Un mot de Martine Elias

### Directrice générale, Myélome Canada



**Pour Myélome Canada, l'année 2023 aura été celle des records pour le financement d'initiatives dédiées à la science et la recherche.** En plus de créer 3 nouvelles bourses, nous avons conclu 10 partenariats majeurs, chacun axé sur l'avancement de la recherche sur le myélome. Nous sommes actuellement impliqués dans plus de 28 projets de recherche et scientifiques des plus prometteurs.

**Cela peut sembler cliché, mais il est vrai que l'union fait la force.** En collaborant avec des partenaires influents qui partagent nos valeurs, nos objectifs et notre éthique professionnelle, notre empreinte collective est plus importante et nous permet d'en faire beaucoup plus. Ensemble, nos efforts ont une incidence profonde et marquée sur le myélome au Canada.

**L'étendue des projets dans lesquels nous investissons est des plus variées :** soutien des jeunes chercheurs dans le domaine du myélome, subventions accordées à des chercheurs et des groupes de recherche canadiens de renommée nationale et internationale, élaboration de lignes directrices favorisant la standardisation des méthodes diagnostiques, du traitement et de la gestion du myélome, et plus encore. Pour célébrer le 15<sup>e</sup> anniversaire de la Marche Myélome Multiple, notre événement phare de collecte de fonds et de sensibilisation, nous avons lancé un nouveau programme pour soutenir la recherche sur le myélome au niveau local. Ce programme a connu un tel succès que nous le proposerons de nouveau en 2024.

**La Table ronde scientifique de Myélome Canada, parrainée par l'industrie, demeure un rassemblement unique** d'éminents spécialistes du myélome, de partenaires de l'industrie pharmaceutique, et de patients bénévoles estimés de notre communauté. Ces relations essentielles que nous avons établies

et maintenues au fil des ans, ainsi que les progrès qui permettent de combler les lacunes entre la recherche clinique et la recherche fondée sur des données probantes, témoignent de l'importance et de la valeur de ce grand événement.

**En 2023, Myélome Canada a fièrement investi plus de 1,34 million de dollars dans des projets scientifiques et de recherche sur le myélome.**

De ce montant, plus de 875 000 \$ ont été recueillis dans le cadre d'activités de collecte de fonds de Myélome Canada et d'initiatives communautaires. Le solde est issu de partenariats stratégiques avec d'autres organisations engagées dans des projets de recherche sur le myélome.

**Sans la générosité inébranlable de nos donateurs et le soutien indéfectible de notre communauté et de nos commanditaires, tout cela serait impossible.** Merci profondément pour vos contributions.

**J'espère qu'en lisant ce rapport d'impact vous partagerez notre enthousiasme, notre fierté et notre espoir en l'avenir.** Nous jouons tous un rôle fondamental dans la réalisation de percées novatrices et révolutionnaires en matière de traitements, ainsi que dans l'amélioration des délais diagnostics et de la qualité de vie des patients.

Nous sommes sur le point de pouvoir guérir le myélome, et c'est ensemble que nous y parviendrons!

Martine Elias

# Myélome Canada :

## En quête de la guérison et de moyens de prévention

Myélome Canada est le seul organisme patient à but non lucratif national créé par et pour les personnes touchées par un myélome multiple. **Fondé en 2005, Myélome Canada demeure fidèle à son principe « les gens d'abord » dans tout ce qu'il entreprend.**

### Notre promesse

Améliorer la vie de tous les Canadiens touchés par le myélome en les engageant dans nos actions visant à favoriser l'accès à de meilleurs soins et traitements, et assurer la prévention et ultimement la guérison de la maladie.

### Notre engagement envers l'équité, la diversité et l'inclusion

Nous nous engageons à créer et à maintenir un environnement inclusif pour notre communauté et notre organisme. Cela passe par le respect et la reconnaissance des besoins de tous les groupes dans tout ce que nous faisons : membres des Premières Nations, Métis et Inuits, populations sous-représentées et marginalisées, communauté LGBTQIA2S+, et minorités culturelles, raciales et ethniques.

**16**  
projets de recherche

**12**  
projets de science



#### GUÉRIR ET PRÉVENIR LE MYÉLOME

en investissant dans la recherche canadienne.



#### AMÉLIORER L'ACCÈS AUX MEILLEURS SOINS

et traitements possibles, de façon rapide et équitable.



#### AMÉLIORER DES VIES

en mobilisant et en soutenant tous les Canadiens touchés par un myélome.

# Nos principes et stratégies de recherche

*Nourrir l'espoir par la science et la recherche*



## Les principes de recherche de Myélome Canada

L'objectif de Myélome Canada est de soutenir et d'investir dans des projets de recherche prioritaires et pertinents sur le plan clinique qui s'inscrivent dans la promesse que nous nous efforçons d'accomplir.

Ces projets permettent d'identifier et de combler les lacunes en matière de diagnostic, de traitement, de l'évolution du myélome et des troubles plasmocytaires connexes, permettant ainsi d'améliorer la qualité de vie des patients et, ultimement, de trouver un remède pour cette maladie dévastatrice.

Bien que certains projets puissent avoir une portée régionale, les recherches menées doivent pouvoir bénéficier à la communauté nationale ou internationale du myélome.

En tant qu'organisme communautaire, les principes qui déterminent les investissements en recherche faits par Myélome Canada sont ancrés dans des valeurs qui soutiennent d'abord les priorités de notre communauté. À ce titre, ils doivent satisfaire à un ou plusieurs des principes suivants :

- 1. Avoir un impact direct sur l'amélioration de la qualité de vie** et/ou de la survie des patients.
- 2. Favoriser l'accès** aux nouvelles thérapies, aux nouvelles combinaisons de traitements ou à l'optimisation des choix et méthodes d'administration des traitements.
- 3. Contribuer au perfectionnement de nos systèmes de soins et services de santé** pour les patients atteints d'un myélome ou d'un trouble plasmocytaire connexe.





## Myélome Canada : nos principes d'investissement en recherche

Notre stratégie concernant les demandes de subventions sont groupées en deux axes principaux considérés comme importants aux yeux de la communauté canadienne du myélome :

- 1. Favoriser la mise au point d'essais cliniques et d'études connexes** en subventionnant des groupes d'essais cliniques canadiens pertinents.
- 2. Favoriser et améliorer la qualité de vie et/ou la survie des patients** par le biais de projets de recherche examinés et attribués par le comité indépendant d'examen de la recherche de Myélome Canada.

## Agréé Imagine Canada!

*Transparence, équité  
et amélioration continue*

**Le 9 novembre 2023, Myélome Canada a franchi le niveau 2 de l'agrément du Programme de normes d'Imagine Canada.** Dans le cadre de ce processus d'agrément, notre gouvernance, nos pratiques et nos politiques ont toutes fait l'objet d'un examen rigoureux par les pairs et ont été officiellement reconnues comme étant exemplaires. Cette reconnaissance est notamment attribuable aux fondements sur lesquels reposent l'élaboration et la mise en œuvre de notre stratégie scientifique et de recherche, et sur les processus mis en place pour l'attribution des bourses (pour ne nommer que ceux-ci).



Cet accomplissement est important à bien des égards, en particulier parce qu'il garantit que quiconque interagit avec Myélome Canada, à quelque titre que ce soit, peut avoir confiance en son engagement auprès d'une organisation qui est officiellement reconnue pour son leadership et processus décisionnel responsables, qui est digne de confiance, réputée, honorable, et avant-gardiste et qui est redevable à sa communauté d'intervenants.

## Myélome Canada maîtrise le myélome depuis sa création en 2005

Pour en savoir plus,  
visitez notre site Web au  
[myelome.ca](http://myelome.ca).



# Faits saillants 2023

## Investissements de Myélome Canada dans la recherche

---

**Axe #1 : Favoriser la mise au point d'essais cliniques** et d'études connexes en subventionnant des groupes d'essais cliniques canadiens pertinents.

### Groupe canadien des essais sur le cancer (GCEC) Essai MY.13

---

*Encourager les essais cliniques novateurs sur le myélome au Canada*

Financement global : 450 000 \$

Il est essentiel que les essais cliniques sur le myélome au Canada bénéficient d'un soutien adéquat. Ces essais mènent à la mise au point de nouvelles thérapies qui profiteront à la communauté canadienne du myélome. Ainsi, en 2023, Myélome Canada a accordé un financement de 450 000 \$ au GCEC au profit de l'essai MY.13 du GCEC :

***Un essai randomisé contrôlé de non-infériorité de phase III de durée fixe par rapport à un traitement continu à base de daratumumab chez les patients plus âgés atteints d'un myélome multiple nouvellement diagnostiqué qui sont inadmissibles à une greffe.***



La subvention de Myélome Canada aidera à soutenir la collecte, l'étude, et la présentation des résultats rapportés par les patients qui permettront l'analyse de la qualité de vie, de l'état de santé, et des aspects économiques en santé.

Au cours des 4 prochaines années, 559 patients répartis dans près de 30 centres à travers le Canada seront recrutés et recevront aléatoirement un traitement continu ou à durée fixe à base de daratumumab. À la suite du traitement, les patients feront l'objet d'un suivi pendant 4 ans pour une étude d'une durée totale de 8,1 années.

**Le paramètre principal est une survie sans progression. Parmi les paramètres secondaires, notons la qualité de vie, la survie globale, et le rapport coût-efficacité.**

## Principaux membres de l'équipe de recherche :



### **Dre Hira Mian**

Responsable de l'étude  
Hématologue-oncologue  
Centre de cancérologie Juravinski  
Hamilton (ON)



### **Dre Annette Hay**

Chercheuse principale GCEC  
Centre des sciences de la santé Kingston  
Kingston (ON)



### **Dr Chris Venner**

Co-président, International  
Myeloma Working Group  
du GCEC, BC Cancer Vancouver Centre  
Vancouver (BC)



### **Dr Tony Reiman**

Co-président, *International  
Myeloma Working Group*  
du GCEC, Hôpital régional de Saint John  
Saint John (NB)





**Axe #2 : Favoriser et améliorer la qualité de vie et/ou la survie des patients** par le biais de projets de recherche examinés et attribués par le comité indépendant d'examen de la recherche de Myélome Canada.

**Faire progresser nos priorités en recherche**

## **Bourse de recherche Aldo Del Col et le Partenariat pour l'établissement des priorités en recherche (PEP) sur le myélome**

*Afin d'honorer l'héritage et la mémoire du cofondateur de Myélome Canada*

La Bourse de recherche Aldo Del Col a été lancée en 2022 pour honorer l'héritage et la mémoire du cofondateur de Myélome Canada. Les bourses de recherche Aldo Del Col permettent de financer des projets de recherche canadiens prioritaires pour les patients afin de combler les lacunes en matière de connaissances sur le diagnostic et le traitement du myélome et des troubles plasmocytaires connexes, telles que déterminées

par le **Partenariat pour l'établissement des priorités en recherche (PEP) sur le myélome**.

Le PEP sur le myélome est un projet de collaboration entre le Réseau de santé Horizon, l'Unité de soutien SRAP des Maritimes (USSM) et Myélome Canada souscrivant aux pratiques établies du PEP par l'Alliance James Lind.

**Les résultats du PEP sont importants pour les bailleurs de fonds et les chercheurs, et amplifient la voix de la communauté dans l'orientation des futures stratégies de recherche de Myélome Canada vers des projets définis comme étant significatifs pour la communauté.**

**Ce projet, le premier en son genre dans le domaine du myélome, a débuté en 2019 et s'est terminé en 2021 avec la publication des dix questions de recherche prioritaires sur le myélome multiple, telles que déterminées par la communauté Canadienne :**

- 1.** Comment peut-on guérir le myélome?
- 2.** Les nouvelles immunothérapies sont-elles efficaces pour traiter le myélome?
- 3.** Comment pouvons-nous améliorer le diagnostic du myélome (plus rapidement, de manière moins invasive, etc.), et quel est l'impact d'un diagnostic précoce sur la situation globale des patients?
- 4.** Quels sont les nouveaux traitements pour les patients atteints d'un myélome qui amélioreront leur espérance de vie en ayant moins d'effets secondaires indésirables?
- 5.** Comment pouvons-nous personnaliser le traitement d'un patient en fonction de son type de myélome et de son profil génétique, et quel est l'impact de la médecine personnalisée sur l'efficacité du traitement et l'évolution de la maladie?
- 6.** Comment prévenir la détérioration des os ou réparer les os qui ont été endommagés sans effets secondaires négatifs ni chirurgie?
- 7.** Comment peut-on réduire, cyclo ou arrêter en toute sécurité l'utilisation des médicaments anti-myélome afin de réduire les effets secondaires du traitement et de garder le contrôle sur le myélome?
- 8.** Comment pouvons-nous réduire ou gérer les effets indésirables à court et à long terme du traitement du myélome?
- 9.** Quelle est la manière la plus efficace (combinaisons de médicaments, séquence, fréquence et intensité) de traiter le myélome réfractaire, récidivant et résistant aux médicaments?
- 10.** Pouvons-nous développer des traitements spécifiques pour le myélome à haut risque ou agressif qui amélioreront la situation globale des patients qui en sont atteints?



## Bourses de recherche Aldo Del Col 2023

*Co-partenariat de financement à part égales avec la Société de leucémie et lymphome du Canada (SLLC)*

4 bourses accordées

Montant total remis : 400 000 \$

**Pour la première fois, Myélome Canada et la Société de leucémie et lymphome du Canada (SLLC) ont fièrement conclu un co-partenariat de financement** en vertu duquel chaque organisation a versé 50 % des fonds pour remettre les quatre bourses ci-dessous :

- Création de nanocorps engageurs bispécifiques pour le traitement du myélome multiple
- Cibler PIKfyve pour le traitement du myélome multiple
- Définition de l'origine et des voies métaboliques des ostéoclastes dans le myélome multiple
- Comprendre la biologie et le devenir des jeunes patients atteints d'un myélome et traités par des thérapies modernes au Canada



LEUKEMIA &  
LYMPHOMA  
SOCIETY OF  
CANADA\*

SOCIÉTÉ DE  
LEUCÉMIE &  
LYMPHOME  
DU CANADA\*



## 1. Création de nanocorps engageurs bispécifiques pour le traitement du myélome multiple

Montant total accordé : 100 000 \$ sur 2 années (50 000 \$ / année)



**Scott McComb, PhD**  
Conseil national de recherches  
Canada, Ottawa (ON)

### Priorités du PEP

Ce projet contribuera à combler les lacunes dans les réponses aux questions prioritaires suivantes :

**#2 :** Les nouvelles immunothérapies sont-elles efficaces pour traiter le myélome?

**#4 :** Quels sont les nouveaux traitements pour les patients atteints d'un myélome qui amélioreront leur espérance de vie en ayant moins d'effets secondaires indésirables?

**#9 :** Quelle est la manière la plus efficace (combinaisons de médicaments, séquence, fréquence et intensité) de traiter le myélome réfractaire, récidivant et résistant aux médicaments?

### Contexte

Les personnes atteintes d'un myélome triple réfractaire (lorsqu'il y a absence de réponse aux agents immunomodulateurs, aux inhibiteurs du protéasome et aux anticorps anti-CD38) ont malheureusement un mauvais pronostic. Les thérapies par lymphocytes T à récepteur antigénique chimérique (thérapie CAR T) sont très prometteuses dans le traitement du myélome, mais malheureusement, le coût et la complexité de leur conception en limitent l'accessibilité, en particulier

au Canada. Les anticorps bispécifiques peuvent cependant constituer une option de traitement plus accessible en offrant des temps d'attente plus courts et une plus grande flexibilité de dosage à un coût inférieur à celui des thérapies cellulaires de type CAR T.

Bien que les anticorps bispécifiques ciblant les cellules T (BiTE; teclistamab) aient été approuvés par Santé Canada en 2023 pour le traitement du myélome, son accès clinique est encore limité au Canada. Les anticorps bispécifiques ciblant les cellules tueuses naturelles (BiKE) pourraient jouer un rôle similaire aux BiTE, mais leur degré de toxicité pourrait être moins élevé. Cependant, ils sont pour le moment moins étudiés et moins connus.

### Les nanocorps engageurs bispécifiques

Scott McComb, PhD, et son équipe de recherche ont une expertise bien établie dans l'identification des cibles du myélome et de nouveaux anticorps, de même que dans la mise au point d'immunothérapies.

**Dans cette étude, les chercheurs proposent de générer de nouveaux « anticorps à domaine unique de lama » de grande qualité (appelés nanocorps) qui se lient solidement aux protéines exprimées sur les cellules myélomateuses. L'équipe utilisera ensuite ces nouveaux nanocorps pour générer de nouvelles molécules BiTE et BiKE afin d'évaluer leur capacité à induire la destruction du myélome en utilisant des cellules T ou des cellules NK.**

L'équipe a ensuite l'intention de transposer rapidement une ou plusieurs des nouvelles thérapies en vue d'essais cliniques au Canada.

## 2. Cibler PIKfyve pour le traitement du myélome multiple

Montant total accordé : 100 000 \$ / 2 années (50 000 \$ / année)



**Dr Keith Stewart**  
Centre de cancérologie  
Princess Margaret,  
Toronto (ON)



**Dre Cecilia Bonolo  
de Campos**  
Centre de cancérologie  
Princess Margaret,  
Toronto (ON)

### Priorités du PEP

Ce projet contribuera à combler les lacunes dans les réponses aux questions prioritaires suivantes :

**#4** : Quels sont les nouveaux traitements pour les patients atteints d'un myélome qui amélioreront leur espérance de vie en ayant moins d'effets secondaires indésirables?

**#9** : Quelle est la manière la plus efficace (combinaisons de médicaments, séquence, fréquence et intensité) de traiter le myélome réfractaire, récidivant et résistant aux médicaments?

### Contexte

Les taux de survie des personnes atteintes d'un myélome s'étant considérablement améliorés, elles sont de plus en plus nombreuses à vivre plus longtemps et à jouir d'une meilleure qualité de vie. Cela est bien sûr extrêmement encourageant, mais la plupart d'entre elles finissent par rechuter en raison de la résistance aux médicaments.

Deux défis urgents se profilent actuellement :

1. Trouver de nouvelles alternatives thérapeutiques.
2. Comprendre les mécanismes de résistance aux traitements afin de prévenir ou de surmonter les rechutes.

Dr Stewart et son équipe ont travaillé à détecter des cibles vulnérables méconnues du myélome afin d'établir une nouvelle approche au traitement du myélome. La kinase **PIKfyve a été identifiée comme nouvelle cible thérapeutique.**

**Parmi d'autres molécules, PIK-001, un très puissant inhibiteur de la kinase PIKfyve, a montré une activité anti-myélome robuste dans des analyses préliminaires.** Dans cette étude, les chercheurs mènent des recherches plus approfondies sur la cytotoxicité (le degré auquel une substance peut causer des dommages à une cellule) de PIK-001 contre les cellules myélomateuses humaines, explorent des protocoles de combinaison avec des traitements connus du myélome et caractérisent les mécanismes de résistance à l'inhibition de la kinase PIKfyve.

**Les données précliniques obtenues dans le cadre de cette étude serviront de base à la conception d'un essai clinique de phase 1, et permettront de poursuivre la mise au point de ces nouveaux puissants inhibiteurs de la kinase PIKfyve en vue d'obtenir les autorisations réglementaires nécessaires à leur utilisation clinique. Il s'agira d'un ajout important et prometteur à l'arsenal de traitement du myélome pour la communauté des patients qui en sont atteints.**



### 3. Définition de l'origine et des voies métaboliques des ostéoclastes dans le myélome multiple

Montant total accordé : 100 000 \$ / 1 année



**Dr Florian Kuchenbauer**  
Laboratoire Terry Fox, BC Cancer  
Research Institute, Vancouver (BC)

#### Priorités du PEP

Ce projet contribuera à combler les lacunes dans la réponse à la question prioritaire suivante :

**#6** : Comment prévenir la détérioration des os ou réparer les os qui ont été endommagés sans effets secondaires négatifs ni chirurgie?

#### Contexte

L'une des caractéristiques les plus courantes et débilantes du myélome est la manière dont il peut affecter les os. Les plasmocytes anormaux (cellules myélomateuses) présents dans la moelle osseuse affectent l'os environnant, provoquant l'apparition de points faibles appelées lésions ostéolytiques ou lytiques. Ceux-ci entraînent un affaiblissement des os, un risque accru de fractures, une diminution de la mobilité et des douleurs souvent sévères, chroniques et difficiles à gérer. Ainsi, les lésions lytiques peuvent gravement compromettre les capacités fonctionnelles et l'indépendance d'une personne.

Les lésions osseuses lytiques indiquent souvent une progression avancée de la maladie, et sont associées à un risque plus élevé de complications (notamment d'hypercalcémie et de compression de la moelle épinière) et à une susceptibilité accrue aux infections. Les lésions ostéolytiques peuvent également entraîner une anémie et une susceptibilité accrue aux saignements. Il est donc essentiel pour les personnes atteintes d'un myélome de trouver de nouveaux traitements qui ciblent les processus de remodelage osseux.

Les approches thérapeutiques novatrices qui peuvent inhiber la dégradation osseuse et favoriser la formation osseuse peuvent prévenir les fractures et améliorer la gestion globale de la maladie. Le **Dr Kuchenbauer et son équipe cherchent de nouvelles solutions pour préserver la structure osseuse et prévenir les fractures. Ces traitements peuvent atténuer les complications, améliorer la réponse aux traitements du myélome et prolonger la survie.**

**Une meilleure compréhension des lésions osseuses ostéolytiques et la mise au point de nouvelles stratégies thérapeutiques s'annoncent très prometteuses pour l'amélioration des résultats et le bien-être général des personnes atteintes de cette maladie difficile et complexe.**



## 4. Comprendre la biologie et le devenir des jeunes patients atteints d'un myélome et traités par des thérapies modernes au Canada

Montant total accordé : 100 000 \$ sur 2 années (50 000 \$ / année)



### Dr Jean Roy

Hôpital Maisonneuve-Rosemont,  
Université de Montréal,  
Montréal (QC)

#### Priorités PEP

Ce projet contribuera à combler les lacunes dans les réponses aux questions prioritaires suivantes :

**#1 :** Comment peut-on guérir le myélome?

**#5 :** Comment pouvons-nous personnaliser le traitement d'un patient en fonction de son type de myélome et de son profil génétique, et quel est l'impact de la médecine personnalisée sur l'efficacité du traitement et l'évolution de la maladie?

**#10 :** Pouvons-nous développer des traitements spécifiques pour le myélome à haut risque ou agressif qui amélioreront la situation globale des patients qui en sont atteints?

#### Contexte

Les jeunes patients atteints d'un myélome, tels que définis dans l'étude, sont des personnes âgées de 50 ans ou moins. Bien que le myélome soit dévastateur à tout âge, les jeunes patients sont confrontés à des défis uniques :

- ils peuvent perdre un plus grand nombre d'années de vie active, la maladie survenant pendant les années les plus productives de leur vie; et

- la maladie, son traitement et ses répercussions ont un impact négatif sur leur jeune famille.

#### On sait très peu de choses sur les caractéristiques cliniques et biologiques des jeunes patients au moment du diagnostic, et sur la façon dont ces caractéristiques peuvent affecter leur survie.

Il existe actuellement peu de données dans la littérature scientifique sur les jeunes patients atteints d'un myélome qui suivent des traitements modernes, et aucune analyse de données sur les jeunes Canadiens atteints d'un myélome spécifiquement. Il est difficile d'adopter une gestion optimale de la maladie, car ces jeunes patients ont également tendance à être sous-représentés dans les essais cliniques.

En utilisant la base de données du *Canadian Myeloma Research Group*, le Dr Roy et son équipe analyseront rétrospectivement les données de près de 530 jeunes patients.

#### Les connaissances acquises dans le cadre de ce projet permettront :

1. d'aider les cliniciens canadiens à fournir des données précises sur la survie de leurs jeunes patients qui suivent des traitements modernes; et
2. de fournir des données essentielles pour concevoir des essais cliniques prospectifs utilisant de nouvelles thérapies cellulaires en vue de trouver un remède.

# Bourse de recherche du Défi Everest Challenge 2023 de Myélome Canada

En partenariat avec la Fondation Myélome 8849M

En 2022, Myélome Canada s'est associé à la Fondation Myélome 8849M dans le cadre du Défi Everest Challenge afin de recueillir des fonds pour la recherche sur le myélome.



## 1. Évaluation de l'épidémiologie et des résultats de santé des patients autochtones atteints d'un myélome multiple en Saskatchewan

Montant global accordé : 59 500 \$



**Dre Alissa Visram**

Institut de recherche de l'hôpital d'Ottawa, Ottawa (ON)



**Dre Julie Stakiw**

Université de la Saskatchewan, Saskatchewan Cancer Agency, Saskatoon (SK)

### Priorités du PEP

Ce projet contribuera à combler les lacunes dans la réponse à la question prioritaire suivante :

**#3 :** Comment pouvons-nous améliorer le diagnostic du myélome (p. ex., plus rapidement, de manière moins invasive), et quel est l'impact d'un diagnostic précoce sur la santé des patients (p. ex., atteinte aux organes, détérioration osseuse)?

### Contexte

En élaborant des stratégies en collaboration avec des membres des Premières nations et des Métis atteints d'un myélome ou qui sont proches aidants de personnes atteintes d'un myélome, le **projet de recherche des Drs Visram et Stakiw a pour objectif principal de mettre en œuvre des changements durables dans la prestation des soins de santé qui permettront un diagnostic plus précoce, un meilleur accès au traitement et de meilleurs résultats pour la santé des Autochtones atteints d'un myélome.**

Le projet des Drs Visram et Stakiw est la première étape vers la réalisation de cet objectif, car il permettra d'identifier la présence et l'étendue des disparités dans l'accès à la gestion des sous-spécialités pour les patients autochtones. L'étude est menée auprès de patients de la Saskatchewan, avec l'espoir de l'étendre à d'autres provinces.

Les résultats serviront de base à la conception d'une étude qualitative à laquelle participeront des fournisseurs de soins de santé multidisciplinaires et des patients autochtones afin d'identifier les obstacles aux soins. À cette fin, l'équipe de recherche élaborera conjointement des stratégies visant à modifier les politiques afin d'améliorer l'équité des soins de santé pour les patients des Premières nations et Métis.

Les données seront également utilisées pour :

- **identifier les lacunes en matière de connaissances** parmi les différents groupes de sous-spécialités;
- **élaborer des programmes éducatifs** ciblés à l'intention des populations autochtones afin de les sensibiliser au bilan et à la prise en charge des troubles plasmocytaires; et
- **améliorer la rapidité du diagnostic** et l'accès aux services appropriés.

Les prochaines étapes seront les suivantes :

1. étudier la probabilité pour les patients autochtones de recevoir un traitement par rapport à cette probabilité pour les patients non autochtones; et
2. évaluer comment les résultats de santé (survie sans progression, survie globale) diffèrent entre les patients autochtones atteints d'un myélome et la population canadienne générale de patients atteints d'un myélome.

## 2. Soutien à la collecte de données en temps réel sur le myélome au Nouveau-Brunswick

**Bénéficiaire : Réseau de santé Vitalité**

Montant global accordé : 27 000 \$

Myélome Canada et la Fondation Myélome 8849M ont uni leurs forces pour soutenir la collecte de données en temps réel sur les patients atteints d'un myélome du Réseau de santé Vitalité, une régie régionale de la santé qui assure la prestation et la gestion des soins et des services de santé

sur un territoire couvrant tout le nord et le sud-est du Nouveau-Brunswick. Cette contribution servira à l'embauche d'un coordonnateur de la base de données qui participera à la collecte des données sous la supervision de la Dre Eve St-Hilaire au Centre d'oncologie Dr-Léon-Richard de Moncton.

Nouveau en 2023

## Programme de partenariat visant le partage des fonds de recherche issus de la Marche Myélome Multiple

*Célébration du 15<sup>e</sup> anniversaire de la Marche Myélome Multiple, l'événement national communautaire de collecte de fonds et de sensibilisation de Myélome Canada.*

Nouvelle collaboration de Myélome Canada avec des centres de recherches canadiens admissibles.

Somme globale des bourses accordées : 90 835,59 \$

L'automne 2023 a marqué le 15<sup>e</sup> anniversaire de la Marche Myélome Multiple, l'événement national de collecte de fonds et de sensibilisation de Myélome Canada. Pour souligner cet anniversaire important, Myélome Canada a lancé un nouveau programme de bourses de recherche pour encourager et soutenir la recherche locale. **Les fonds amassés dans le cadre de l'édition 2023 des Marches Myélome Multiple ont ainsi pu être affectés à différents projets locaux admissibles.**

Seuls les organismes de bienfaisance associés à une université ou à un centre canadien de traitement du myélome participant à des projets de recherche reconnus sur le myélome étaient admissibles à ce nouveau programme.

Ces organismes se sont vu offrir l'occasion de s'associer à Myélome Canada et à la Marche Myélome Multiple la plus près d'eux en vue de recevoir une bourse de recherche pouvant totaliser jusqu'à 50 % des recettes nettes générées par cette Marche.

Pour en savoir plus sur le programme de partenariat visant le partage des fonds de recherche issus de la Marche Myélome Multiple, [cliquez ici](#).



MARCHE MYÉLOME MULTIPLE



## Gagnants du Programme de partenariat visant le partage des fonds de recherche issus de la Marche Myélome Multiple 2023 :

---



**Dr Victor Jimenez Zepeda**

Centre de cancérologie Tom Baker, Calgary (AB)

**Sarcopénie dans le myélome multiple et l'amylose AL : impact du traitement et effets de la sarcopénie sur les résultats cliniques en matière de survie, étude pilote au Centre de cancérologie Tom Baker**

**Partenaire de recherche :** Université de Calgary

**En partenariat avec** la Marche Myélome Multiple d'Airdrie (AB)



**Lisa A. Porter, PhD**

WE-SPARK Health Institute, Université de Windsor, Windsor (ON)

**Établir une plateforme novatrice d'analyse des médicaments pour définir la réponse de personnes atteintes d'un myélome aux traitements médicamenteux**

**Partenaire de recherche :** Université de Windsor

**En partenariat avec** la Marche Myélome Multiple de Windsor-comté d'Essex (ON)



**Dre Hira Mian**

Centre de cancérologie Juravinski, Hamilton (ON)

**Explorer, à l'aide de données réelles, l'écart entre l'efficacité et l'efficacité des traitements contre le myélome multiple**

**Partenaire de recherche :** Hamilton Health Sciences Foundation

**En partenariat avec** la Marche Myélome Multiple d'Hamilton-Niagara (ON)



**Dr Sathish Gopalakrishnan**

Horizon Santé-Nord, Sudbury (ON)

**Résultats des patients atteints d'un myélome dans le nord de l'Ontario**

**Partenaire de recherche :** Institut de recherche d'Horizon Santé-Nord

**En partenariat avec** la Marche Myélome Multiple de Sudbury (ON)



**Peter Stirling, PhD**

Laboratoire Terry Fox, *BC Cancer Foundation* et *BC Cancer*, Vancouver (BC)

**Cibler les gènes de tolérance au stress de réplication pour le traitement du myélome**

**Partenaire de recherche :** *BC Cancer Foundation* et *BC Cancer*

**En partenariat avec** la Marche Myélome Multiple de Vancouver (BC)



**Dre Julie Stakiw**

Université de Saskatchewan, *Saskatchewan Cancer Agency*, Saskatoon (SK)

**Définir les lacunes dans les soins chez les patients issus des Premières nations et métis atteints d'un myélome multiple**

**Partenaire :** Engagement de Myélome Canada envers l'équité, la diversité et l'inclusion (ÉDI)

**En partenariat avec** la Marche Myélome Multiple de Saskatoon (SK)

## L'Institut de recherche de l'Hôpital d'Ottawa

Myélome Canada est également fier de soutenir les programmes de recherche en cours sous la direction de Dre Alissa Visram et Dre Arleigh McCurdy à l'Institut de recherche de l'Hôpital d'Ottawa. En 2023, nous avons appuyé les travaux de la base de données de recherche sur le myélome de l'Hôpital d'Ottawa, qui permet d'effectuer des recherches par observation au niveau local et national grâce aux efforts de collaboration avec la base de données du *Canadian Myeloma Research Group*.



**Dre Alissa Visram**

Université d'Ottawa, Ottawa (ON)



**Dre Arleigh McCurdy**

Université d'Ottawa, Ottawa (ON)

Tout au long de l'année, Myélome Canada et sa communauté de bénévoles et de donateurs participent à différentes activités de collecte de fonds qui soutiennent nos investissements dans la science et la recherche, comme notre campagne annuelle du Mois de la sensibilisation au myélome multiple, la Marche Myélome Multiple, le Tour Myélome Canada, la campagne Mardi je donne, ainsi que divers programmes de dons tels que les dons mensuels, jumelés ou legs testamentaires. Pour plus d'information, visiter notre site Web [myelome.ca](http://myelome.ca).



# Chaire Myélome Canada sur le myélome multiple de l'Université de Montréal à l'Hôpital Maisonneuve-Rosemont

*Améliorer les soins, innover par la recherche, transmettre les connaissances.*

Financement : 20 000 \$

Le service d'hématologie et d'oncologie de l'Hôpital Maisonneuve-Rosemont à Montréal est un centre d'excellence en hématologie depuis des décennies. En 2008, Dr Jean Roy a créé une unité de recherche sur le myélome multiple à l'Hôpital Maisonneuve-Rosemont. En peu de temps, Dr Roy, avec Dr Richard LeBlanc, ont créé une clinique externe exclusivement dédiée aux patients avec un myélome multiple ou maladies apparentées, de même qu'une unité de recherche clinique. Cette clinique a permis le développement plus rapide de l'expertise et du recrutement pour les études cliniques.



Dr Jean Roy



Dr Richard LeBlanc

Aujourd'hui, les Drs Roy et LeBlanc et leurs équipes sont reconnus comme des chefs de file en matière d'allogreffe de cellules souches hématopoïétiques pour le traitement des cancers hématologiques, et plus particulièrement du myélome. Au fil des ans, la procédure d'allogreffe a bénéficié d'importantes améliorations grâce à une meilleure sélection des donneurs et à de meilleurs traitements de soutien assortis d'antibiotiques plus efficaces.

Forts de leur expérience en matière d'allogreffe de cellules souches hématopoïétiques, les chercheurs de la Chaire Myélome Canada sur le myélome multiple peuvent aujourd'hui concentrer leurs efforts sur la mise au point de thérapies cellulaires pour traiter le myélome.

**Myélome Canada a initié la création de la Chaire Myélome Canada sur le myélome multiple de l'Université de Montréal à l'Hôpital Maisonneuve-Rosemont qui a vu le jour en septembre 2012.**

# Faits saillants 2023

## L'impact scientifique de Myélome Canada

Nouveau en 2023

### Myélome Canada et Pfizer : subvention pour l'amélioration de la qualité

*Nouvelle collaboration stratégique entre Myélome Canada et Pfizer*

Financement accordé : 266 000 \$ (4 projets)



**Approches visant l'utilisation d'anticorps bispécifiques dans la pratique clinique, une plus grande sensibilisation et l'amélioration de la qualité des soins pour les patients atteints d'un myélome multiple.**

Autre nouveauté en 2023, Myélome Canada a conclu une collaboration stratégique unique avec Pfizer Canada. Pfizer a offert un total de 266 000 \$ en bourses destinée à soutenir les projets d'amélioration de la qualité qui permettront de faire progresser la qualité des soins et les pratiques exemplaires en matière de traitement pour les patients atteints d'un myélome récidivant ou réfractaire recevant un traitement par anticorps bispécifiques. Myélome Canada était l'organisme responsable de l'examen et de l'évaluation des demandes de bourse.

**Récipiendaires des bourses :**

#### 1. Dr Mohammed Aljama

*Canadian Institute for the Transfer of Knowledge, Hamilton (ON)*

**Anticorps bispécifiques pour le myélome multiple - Ensemble d'ordres cliniques et amélioration de la qualité**

#### 2. Dre Émilie Lemieux-Blanchard

*Groupe des maladies plasmocytaires du Québec, Montréal (QC)*

**Apporter à la communauté les thérapies d'engagement des cellules T bispécifiques ciblant le myélome multiple : Développement d'un programme éducatif et interactif pour les équipes d'hématologie dans les centres communautaires**

#### 3. Dr Rayan Kaedbey

*Hôpital général juif, Montréal (QC)*

**Mise en place d'outils pédagogiques et d'une infrastructure pour faire passer la thérapie bispécifique dans le myélome multiple du stade hospitalier au stade ambulatoire et à la communauté**

#### 4. Dr Jason Tay

*Centre de cancérologie Tom Baker, Calgary (AB)*

**Plateforme de qualité pour permettre l'accès à des soins sûrs et de qualité aux patients atteints d'un myélome multiple récidivant et/ou réfractaire recevant un traitement par anticorps bispécifiques – MyCare**

## **Bourse Dr Andrew R. Belch pour encourager l'éducation et la formation continue de jeunes chercheurs dans le domaine du myélome (EFCM)**

*Investir dans notre avenir : reconnaître les réalisations exceptionnelles du Dr Andrew Belch et le mentorat qu'il a offert aux jeunes chercheurs*

8 bourses EFCM attribuées en 2023

Montant total accordé : 32 000 \$ (4 000 \$ / chaque bourse)



**Dr Andrew R Belch**

En 2019, Myélome Canada a créé la Bourse Dr Andrew R. Belch pour encourager l'éducation et la formation continue de jeunes chercheurs dans le domaine du myélome (EFCM) pour encourager la formation et la participation de jeunes chercheurs canadiens spécialistes du myélome aux réunions/conférences médicales ou scientifiques nationales et internationales.

Les bourses EFCM servent à couvrir les frais d'inscription/participation, les frais de déplacement, et les dépenses journalières des boursiers.

**En investissant dans la participation et les présentations de jeunes chercheurs lors des conférences internationales, nous investissons dans l'avenir de la recherche canadienne sur le myélome.**

## Au total, 8 bourses EFCM ont été attribuées en 2023 :



### **Dr Jean-Sébastien Claveau**

Hôpital Maisonneuve-Rosemont,  
Montréal (QC)

***MRD de la moelle osseuse et microenvironnement immunitaire chez les survivants à long terme sans progression du myélome après transplantation de cellules hématopoïétiques autologues ou allogéniques***

Présentation orale au *European Society for Blood and Marrow Transplantation (EBMT)* : 23 - 26 avril



### **Melika Bakharzi**

*Kuchenbauer-Rouhi Lab,*  
Laboratoire Terry Fox,  
Vancouver (BC)

***Optimisation du modèle de myélome multiple Vk\*MYC pour étudier les lésions osseuses ostéolytiques***

Présentation par affiche à la 20<sup>e</sup> réunion annuelle de l'*International Myeloma Society* : 27 - 30 sept.



### **Afsaneh Panahi**

*Kuchenbauer-Rouhi Lab,*  
Laboratoire Terry Fox,  
Vancouver (BC)

***Identification de sous-groupes à risque de patients atteints d'un myélome multiple mal classés à l'aide d'un nouveau stratificateur biologique de la maladie***

Présentation par affiche à la conférence « Comment diagnostiquer et traiter le myélome » : 14 - 16 avril



### **Lorenzo Lindo**

*Dr Kevin Hay Lab,*  
Laboratoire Terry Fox,  
Vancouver (BC)

***Anticorps à domaine unique (sdAb) BCMA Car-T Cells de fabrication canadienne pour le myélome multiple***

Présentation par affiche à la 20<sup>e</sup> réunion annuelle de l'*International Myeloma Society* : 27 - 30 sept.



**Dory Abelman**

*Pugh/Trudel Lab, Université de Toronto, Toronto (ON)*

***L'ADN libre de cellules du sang ou de la moelle osseuse comme alternative aux cellules de la moelle osseuse pour le diagnostic moléculaire et le suivi du myélome multiple***

Présentation par affiche à la 65<sup>e</sup> réunion annuelle et exposition de l'*American Society of Hematology* : 9 - 12 déc.

---



**Dre Alissa Visram**

*Université d'Ottawa, Ottawa (ON)*

***Comparaison de l'efficacité des essais cliniques et de l'efficacité des traitements du myélome multiple dans le monde réel : une étude de cohorte basée sur la population***

Présentation orale à la 65<sup>e</sup> réunion annuelle et exposition de l'*American Society of Hematology* : 9 - 12 déc.

---



**Noémie Leblay, PhD**

*Laboratoire Neri, Université de Calgary, Calgary (AB)*

***Classification du myélome multiple en sous-groupes à haut risque basée sur la détection de sous-clones mineurs PR***

Présentation par affiche à la 65<sup>e</sup> réunion annuelle et exposition de l'*American Society of Hematology* : 9 - 12 déc.



**Dre Pallavi Ganguli**

*Université de Queen's, Kingston (ON)*

***Protocole de soins primaires pour réduire les temps d'attente en hématologie : gammopathie monoclonale de signification indéterminée***

Présentation par affiche à la 65<sup>e</sup> réunion annuelle et exposition de l'*American Society of Hematology* : 9 - 12 déc.

# Lignes directrices consensuelles sur le myélome multiple

*Normaliser le diagnostic, le traitement et la prise en charge du myélome au Canada*

Reconnaissant la nécessité d'un consensus sur le diagnostic, le traitement et la gestion du myélome au Canada, Myélome Canada a dirigé l'élaboration des premières lignes directrices canadienne consensuelles sur le traitement du myélome fondées sur des données probantes en collaboration avec une équipe d'experts canadiens.

Géré et financé par Myélome Canada, le consortium des lignes directrices consensuelles est une série de publications évaluées par des pairs qui visent à améliorer, standardiser et éduquer les médecins sur la gestion du myélome au Canada.

## Quel est l'objectif de ces lignes directrices?

Comme il n'existait pas de lignes directrices nationales canadiennes uniformisées pour le diagnostic et le traitement d'un myélome multiple, il était nécessaire d'établir des recommandations nationales fondées sur des données probantes. Bien que certaines provinces aient leurs propres lignes directrices, les lignes directrices nationales canadiennes prennent en considération les variations provinciales en matière d'accès et de financement.

L'objectif principal est de fournir aux cliniciens canadiens des recommandations diagnostiques concises sur lesquelles ils pourront se fonder pour prendre des décisions thérapeutiques. L'accent est mis sur la pertinence, l'applicabilité et l'utilisation des différents tests disponibles dans la pratique courante au Canada.

## Première publication

« Lignes directrices consensuelles sur le diagnostic d'un myélome multiple et des troubles connexes »

Publié en février 2020 dans la revue *Clinical Lymphoma, Myeloma & Leukemia* (en anglais)

## Deuxième publication

« Recommandations consensuelles canadiennes pour la prise en charge des manifestations et complications liées au myélome »

Publié en janvier 2022 dans la revue *Clinical Lymphoma, Myeloma & Leukemia* (en anglais)

## Troisième publication

« Lignes directrices consensuelles canadiennes pour le traitement de première intention du myélome multiple nouvellement diagnostiqué non admissible à la greffe »

Publié en février 2023 dans la revue *Clinical Lymphoma, Myeloma & Leukemia* (en anglais)

## Quatrième publication

« Lignes directrices consensuelles canadiennes pour le traitement de première intention du myélome multiple nouvellement diagnostiqué admissible à la greffe »

En développement







SCIENTIFIC  
ROUNDTABLE  
MAKING MYELOMA MATTER

## 14<sup>e</sup> édition annuelle de la Table ronde scientifique de Myélome Canada

3 et 4 novembre 2023, Montréal (QC)

Grâce au soutien financier de partenaires de l'industrie, la dernière Table ronde scientifique de Myélome Canada, a encore connu un énorme succès.

**Myélome Canada est le premier, et demeure le seul**, organisme canadien à réunir les plus grands spécialistes du myélome (médecins, chercheurs, cliniciens et personnel infirmier) issus des principaux centres de traitement et de recherche du myélome au Canada. De nombreux spécialistes nationaux et internationaux du myélome, partenaires de l'industrie et patients se retrouvent donc chaque année dans le but :

- **de discuter des essais cliniques au Canada** et assurer le développement d'études à fort impact au Canada pour les patients de tout le pays;
- **de communiquer les faits saillants des plus récents travaux de recherche** en matière de traitement du myélome;
- **d'évaluer les nouveaux traitements** sur le myélome présentement à l'étude; et
- **de faciliter la planification et la collaboration** de la recherche canadienne future sur le myélome.

Les présentations et les discussions ont porté sur un large éventail de sujets, notamment le myélome multiple à très haut risque nouvellement diagnostiqué, l'insuffisance rénale chez les patients atteints d'un myélome multiple, les personnes très âgées atteintes d'un myélome multiple, l'amylose AL de stade IIIB avancée et la macroglobulinémie de Waldenström.

Faits saillants 2023 : l'impact scientifique de Myélome Canada

### Coprésidents :



#### Dr Nizar J Bahlis

Professeur agrégé, Université de Calgary; Institut de recherche sur le cancer Arnie-Charbonneau, Divisions d'hématologie et d'oncologie, Calgary (AB)



#### Dr Keith Stewart

Directeur, Centre de cancérologie Princess Margaret; vice-président du programme de cancérologie, Réseau universitaire de santé; vice-président régional, Santé Ontario; Chaire Richard H. Clark, Médicaments oncologiques; professeur, Université de Toronto (ON)



Faits saillants : 14<sup>e</sup> édition annuelle de la Table ronde scientifique de Myélome Canada

**100+**  
participants

---

**66**  
cliniciens, chercheurs et  
autres professionnels de la  
santé spécialistes du myélome

---

**9**  
provinces représentées

---

**8**  
chercheurs  
internationaux

---

**24**  
partenaires

issus du Conseil consultatif des  
patients de Myélome Canada, patients  
contributeurs, équipe professionnelle  
de Myélome Canada, et **14** provenant  
de l'industrie

---

**11**  
présentations universitaires

---

**9**  
présentations de l'industrie

---

**4**  
mises à jour sur les essais  
cliniques

---

**Nouvelles de  
Myélome Canada**

---

# Le Groupe des maladies plasmocytaires du Québec (GMPQ)

*Un partenariat pour une communauté médicale québécoise mieux informée*

Myélome Canada est fier de continuer son partenariat avec le Groupe des maladies plasmocytaires du Québec (GMPQ). Cet organisme québécois à but non lucratif réunit les médecins spécialistes des maladies plasmocytaires du Québec. Le GMPQ a pour mission de partager l'information la plus récente sur les maladies plasmocytaires (e.g., la gammopathie monoclonale de signification indéterminée (GMSI), le myélome multiple indolent, amylose amyloïde à chaînes légères (AL), et le myélome) en fournissant à la communauté médicale des lignes directrices, de la formation et des publications sur les différents traitements.

Sa mission, qui vise à promouvoir l'excellence des soins pour le traitement du myélome multiple au Québec en favorisant la dissémination des



Groupe des maladies  
plasmocytaires du Québec

connaissances et la recherche clinique se décline en trois volets :

1. fournir des **lignes directrices** sur les traitements des maladies plasmocytaires au personnel soignant dans le contexte québécois;
2. offrir de la **formation** sur le traitement des maladies plasmocytaires au personnel soignant du Québec; et
3. jouer un rôle dans l'avancement de la recherche sur les maladies plasmocytaires.

**En 2023, Myélome Canada s'est associé au GMPQ pour l'aider à :**

- élaborer des **lignes directrices sur le traitement du myélome récidivant-réfractaire; et**
- **mettre à jour les lignes directrices sur le diagnostic et les traitements de première intention du myélome.**

Myélome Canada a également été l'un des commanditaires de la première conférence scientifique du GMPQ à l'intention des médecins spécialistes et des pharmaciens du Québec.



# Rapport d'impact sur la science et la recherche de Myélome Canada

Ensemble, nous améliorons la qualité et la durée de vie des Canadiens atteints d'un myélome, et nous nous rapprochons de la guérison de cette maladie complexe.

**Votre engagement, votre générosité et votre soutien ouvrent la voie à un avenir des plus prometteurs pour tous les Canadiens touchés par le myélome.**

Au nom des 11 Canadiens qui reçoivent un diagnostic de myélome chaque jour et des innombrables autres Canadiens dont le myélome n'a pas encore été diagnostiqué, nous vous remercions de votre soutien qui contribue à maîtriser le myélome.

**Nous vous exprimons notre plus profonde reconnaissance et appréciation,**

Martine Elias

Directrice générale, Myélome Canada

 Myélome Canada – Page nationale

 MyelomaCanada

 Myeloma\_Canada

 Myeloma Canada

 Myeloma Canada

Pour plus d'information,  
ou pour faire un don,  
visitez le  
**myelome.ca**

ou contactez-nous à

**contact@myelome.ca**

Tel.: 514 421-2242

Sans frais : 1-888-798-5771



**Agréé**  
IMAGINE CANADA



**MYÉLOME  
CANADA**

MISSION : MAÎTRISER LE MYÉLOME